

Voorwoord	2
Het a rete staafje	8
Wat staafjes ons kunnen vertellen over een glas	
<i>Kitty Laméris</i>	
De wonderbaarlijke geschiedenis van het bloembollenglas	32
De ontwikkeling van een bijzonder gebruiksglas	
<i>Patricia Coccoris</i>	
Drinkglazen en hun gebruikers in de Gouden Eeuw van Alkmaar	40
Een systematisch onderzoek naar glas uit beerputten	
<i>Peter Bitter</i>	
De prof. Dr Ina Isingsprijs 2020	76
Over de auteurs	80

Afbeelding omslag:

Wijn glas met een kelk met een diagonale a fili decoratie, type Z,

Venetië, rond 1700. H. 13,5 cm



*Stichting
het Historisch
Gebruiksglas*



Willem van Traa

Een voorwoord schrijven voor dit Jaarboek kan eenvoudig zijn. Vermeld de plaats van samenkomst en de diverse sprekers, hun onderwerpen en één of twee bijzondere details. Elke twee jaar komt daarbij het winnende artikel voor de Isingsprijs. En wens als afsluiting de lezers veel plezier toe.

Het is wel voldoende, maar ook een beetje saai. Voor de lezer lijkt het me interessanter over het hoe en waarom van verzamelen en bestuderen van historisch gebruiksglas te lezen. Hoe is de belangstelling voor zo iets relatief marginaals ontstaan, hoe heeft die zich ontwikkeld, waar ligt de speciale aandacht en waar de beperkingen, etc, etc? Ik neem mezelf maar als voorbeeld.

Glas is een fascinerende werkstof. In de natuur komt het voor als bergkristal of vulkanisch obsidiaan. Wil men het zelf maken, dan zijn



Jeneverflessen rond 1800

een paar eenvoudige grondstoffen als zand, natron/soda of potas, kalk of loodmenie en krijt voldoende om aan de slag te gaan. Doe daar een ander metaal bij en bijna elke kleur wordt mogelijk. En van oudsher worden scherven van oud glas toegevoegd voor een betere glasmassa. Het zou best eens kunnen zijn dat ons moderne wijnglas nog sporen van Romeins glas in zich draagt. Hergebruik over de eeuwen heen.

Toen men eenmaal het werken met de glasblazerspijp beheerste, kon elke vorm gemaakt worden: van vlakglas voor ruiten tot ingewikkelde drinkflessen, glazen of andere huishoudelijke voorwerpen. Met de pijp kon men ook sneller werken, wat al in de Romeinse tijd tot 'massaproductie' leidde. Niet alleen de elite, maar ook de middenklassen konden zich nu gemakkelijk glas veroorloven. Kijk maar bij de collectie van het Römisch Germanisches Museum in Köln om te weten wat er gemaakt is en gelukkig ook bewaard is gebleven, al dan niet als grafgift.



Facon de Venise, zeventiende eeuw

Een voorkeur voor eenvoudig gebruiksglas

Mijn interesse gaat minder uit naar bijzondere stukken als een Diatretglas, maar vooral naar het eenvoudige gebruiksglas. Dat zo'n Diatretglas speciaal was, wist men toentertijd ook wel en er werd goed op gepast. Maar de 'IKEA' glazen uit die tijd waren net als nu vervangbaar want niet al te duur. Vele mil-

joenen zullen verloren zijn gegaan; weggegooid, hergebruikt (in het oude Rome werd al oud glas opgehaald) of gewoon ergens vergeten. Het is dus een klein wonder als zulk glas nu gevonden wordt en zeker als het nog intact is. Dat gold niet alleen de antieke tijd. Het artikel van Hans-Georg Stephan dat de Isingsprijs 2018 won stelt dat er van de honderd duizenden Stangenglazen uit de zeventiende eeuw nog maar een handjevol -intact- bekend zijn. Zo'n bierglas overleefde



Roemer, achttiende eeuw

niet altijd het kroeg- of thuisgebruik en ze waren toen goedkoop te vervangen. Nu er maar weinig meer zijn, hangt er wel een stevig prijskaartje aan.

Ieder oud voorwerp biedt de liefhebber ook de mogelijkheid zich deel van een groter historisch geheel te voelen. Ik weet dat veel verzamelaars vaak een keer uit een pas verworven glas drinken en zich in de lange rij van gebruiken voegen. Wie heeft er in vroeger eeuwen nog meer uit gedronken? Toegegeven, het is romantisch, maar toch. Overigens heeft dit gebruik me een aantal keren op het juiste spoor gezet bij het determineren van een glazen gebruiksvoorwerp.

Een negentiende eeuwse Duits 'drinkglas' bleek toch echt een olielamp op voet te zijn, want de dikke naar buiten gebogen kelkrand maakte het vrijwel onmogelijk om uit te drinken.

Techniek en context

Belangstelling voor techniek is essentieel. Want een kunsthistorische benadering alleen levert soms onvoldoende op. Zo is een datering betrekkelijk eenvoudig te falsifiëren, als een bepaalde techniek destijds nog niet voorhanden was. Of als die techniek toentertijd al ouderwets was en niet meer gebruikt werd. Door z'n belangstelling voor het productieproces is het Glashistorisch Tijdschrift voor mij belangrijk. Of dat nu het handmatige, semi- of volautomatische glasbedrijf betreft. Eigenlijk zie ik dat slechts in het Duitse tijdschrift *Der Glasfreund* terug. Mogelijk nog interessanter is de context waarin een glazen voorwerp is ontstaan, vervoerd van productieplaats naar groot- en kleinhandel en wie het en bij welke gelegenheid gebruikt heeft. Bij de productie waren veel mensen betrokken. Een Waldglashut was in de zeventiende/achttiende eeuw een zelfvoorzienend dorp. Centraal stonden natuurlijk de glasblazers, maar voor hun werk waren metselaars en ovenbouwers nodig, hout moest gekapt, vervoerd en gedroogd worden en houtskool gebrand voor de potas. Belangrijk was ook de stoker, die de temperatuur in de potten op gevoel en zonder apparatuur moest bereiken en bewaren. Als die eenmaal bereikt was, werd er doorgewerkt tot de potten leeg waren. Dat werken bij de ovens was zwaar en heet. Dus brouwde ie-

dere hut z'n eigen -accijnsvrije- bier, wat niet iedere landeigenaar aanstond. Maar meestal wogen de inkomsten van de glasproductie er ruim tegenop. Daarbij zorgde het enorme houtverbruik er voor dat voorheen 'waar-deloos' bos na het verhuizen van de hut als bouwland goed benut kon worden. Uiteindelijk trok de landeigenaar dus wel aan het langste end. Was het glas eenmaal geblazen en gekoeld, dan konden transporteurs met hun wagens, bootslui of glasdragers/venters aan het werk. Voor zij bij internationale of lokale handelaren kwamen moest een veelheid van tollen en accijnzen betaald worden. En soms wijzigde de mode zich en wilde niemand het 'ouderwetse' glaswerk meer kopen: return to sender! Hans-Georg Stephan liet zien welke risico's een internationale handelaar kon lopen. Naast de bekende Hollandse handelsbetrekkingen, waren er bijvoorbeeld (familie)netwerken uit Bohemen met permanente of tijdelijke fabrieken in geheel Europa. De factor nam daar de bestellingen aan die in Bohemen of door reizende graveurs ter plekke uitgevoerd werden. We kennen voorbeelden uit Rotterdam en elders. Bijvoorbeeld vanuit Cadiz werden de Spaanse koloniën in heel Zuid-Amerika van glas voorzien. Zo'n Waldglashut leek in veel opzichten op een gewoon dorp met een aantal families, zij het dat het naar buiten 'gesloten' was. Alleen binnen de familie werd men in het glasvak opgeleid om de productiegeheimen te beschermen. Ook het rondtrekken van jonge gezellen had, naast leren van het vak, ook als doel het bekend raken met nieuwe instrumenten of technieken, zoals het stoken met steenkool in Engeland



Medicijnflessen, achttiende - negentiende eeuw

en de andere ovens en potten die daarvoor nodig waren. Ook wel werd gewoon een ervaren werkploeg ingehuurd om de eigen werkers een paar jaar te laten leren. Iedereen, mannen, vrouwen en kinderen, 'bestond' voor de productie van het glas. Al het overige werk: de bos- en landbouw, het vee, de school, enz. diende slechts ter ondersteuning van de primaire functie. Een ander weinig bekend aspect is de gezondheid en de specifieke gevaren waaraan de werkers waren blootgesteld. Eén daarvan speelde al in de begintijd. Iedereen gebruikte een van de vele blaaspijpen die voorhanden waren, waardoor TBC endemisch werd. Eeuwenlang dronk men het zelf gebrouwen bier met een laag alcoholpercentage, want het werken aan

de oven maakte dorstig en water was onbetrouwbaar. Toen de negentiende eeuwse mechanisering de vroegere vaklieden tot gewone fabrieksarbeiders had gemaakt, werd jenever de vaste drank en was vooral in het glas alcoholisme berucht.

Een rol als tijdelijke beheerder

Tegenwoordig wordt vaak gevraagd naar het 'verhaal', naar de passie voor wat je aan het doen bent, kortom de emoties. Bij mij begint dat met het genieten van de schoonheid van glas, vooral de vorm ervan. Dat is het eerste criterium voor mijn collectie. Het is maar zand en as, plus menselijke creativiteit, die dat tot stand heeft gebracht. Verder probeer ik 'contact' te maken met wie mijn glas gemaakt hebben, door hun leef- en werkweld te bestuderen, door het glas in handen te houden en door het te gebruiken. Zo geef ik vorm en inhoud aan mijn rol als tijdelijke beheerder van het glas om dat later -gedocumenteerd- door te kunnen geven.

Tot slot...

Ik sluit af met de verheugende mededeling dat twee fondsen ons dit jaar een bedrag aan ondersteuning voor dit Jaarboek hebben toegezegd: Het Gravin van Byland fonds en het Prins Bernhard Cultuurfonds. We zijn daar zeer verheugd mee, want nu kunnen we de reeks Jaarboeken weer een tijdje

voortzetten en meer eigen geld voor andere onderwerpen gebruiken. Dit jaar beginnen we met meer artikelen met een digitale doorzoekfunctie op de website te zetten. Dat moet in aantal en diversiteit groeien. Daarvoor nodigen we schrijvers uit hun werk er aan toe te voegen. Uiteindelijk moet er een breed databestand ontstaan waar geïnteresseerden op trefwoorden 'hun' artikelen kunnen vinden en lezen. Met de uitreiking van de tweede Isings prijs van vorig jaar ging ook de termijn voor de inzending voor de prijs van 2020 open. Die sluit aan het einde van dit jaar. De 'Call for papers' met de voorwaarden staan op onze website en in de Jaarboeken. Met de leden van de jury hopen wij op een brede respons.

Op 28 april van dit jaar overleed Nora Schadee. Zij was ons medebestuurslid, voorzitter van de jury van de Isingsprijs en glasexpert met veel publicaties op haar naam. Maar vooral was zij een dierbare vriendin. Toen ik Nora leerde kennen was zij senior-conservator bij het Rotterdams Historisch Museum. Daar heeft ze mij, beginnend vrijwilliger, aan de hand genomen en de weg gewezen hoe serieus onderzoek te doen naar het glas in de collectie. Ik blijf haar daar dankbaar voor. Haar kritische deskundigheid, haar scherpe en vaardige pen en haar steun zullen we erg missen.

Willem van Traa

Voorzitter stichting Het Historisch Gebruiksglas

Wat staafjes ons kunnen vertellen over een glas

Het a rete staafje

Kitty Laméris



1

Tazza met a rete staafjes, Venetië, tweede helft zestiende eeuw. H: 9,0 cm, diameter kelk: 17,3 cm. (Privé collectie Nederland). Zie ook afbeelding 22

Filigrana glas is glas gemaakt met staafjes.¹ Twee soorten staafjes worden veruit het meeste gebruikt: het *a fili* staafje (afb. 2), een (meestal witte) draad in een staafje van kleurloos glas en het *a rete* staafje (afb. 1), een decoratie van meerdere (doorgaans witte) draden gedraaid rondom een kleurloos staafje. Dit laatste staafje wordt in dit artikel onder de loep genomen. Recent werd ontdekt dat aan het einde van de zeventiende eeuw een aantal nieuwe staafjes werden ontwikkeld. De meest opvallende daarvan is het *a ballotini* staafje, een staafje met een interne decoratie van een reeks balletjes. Deze staafjes bleken nooit te zijn gebruikt in de zestiende of begin zeventiende eeuw. Als je een staafje met ballotini in een glas verwerkt ziet, dan betekent dat dat het glas niet ouder kan zijn dan laat zeventiende, begin achttiende eeuw.²

Als één staafje ons zoveel kan vertellen over een glas, misschien kunnen andere dat dan ook. En wie weet kunnen verschillen tussen diverse variaties van een staafje ons ook wel iets zeggen over het glas waarin ze zijn verwerkt. In dit artikel wordt een begin gemaakt met het onderzoek naar het a rete staafje.

Het maakproces

Het a rete staafje werd waarschijnlijk gebruikt vanaf de dag dat filigrana glas werd geïntroduceerd in 1527. In dat jaar vragen de broeders Catani, eigenaars van het glashuis alla Sirena (bij de zeemeermin) toestemming voor het alleenrecht op het maken van glas 'con retortoli a fil'.³ 'Retortoli' komt van het Italiaanse werkwoord 'retorcere', hetgeen 'draai-



2

Glas met a fili staafjes, Venetië of Antwerpen, eind zestiende eeuw. H: 13,2 cm. (Privé collectie, Nederland)

en in tegenovergestelde richting' betekent. Dat is precies wat je doet als je een a rete staafje maakt: met een klomp cilindervormig glas op een metalen staaf neem je een aantal a fili staafjes op die je met ruimte ertussen hebt neergelegd. De staafjes worden in het kleurloze glas gewalst en vervolgens wordt er een tweede staaf aan de andere kant van de cilinder vastgemaakt. Dan wordt de cilinder in tegenovergestelde richting gedraaid, door twee achteruitlopende glasblazers die zodoende een lange dunne staaf maken met diagonale witte draden eromheen (afb. 3).⁴



3

Marc Barreda die een a rete staafje in de Glasblazerij in Leerdam maakt

De eerste generatie filigrana glazen

Ervan uitgaand dat de eerste filigrana glazen dezelfde vorm hadden als andere contemporaine glazen, dan moet het mogelijk zijn te deduceren welke modellen het eerst in filigrana zijn gemaakt. Rondom 1527 waren met email en goud gedecoreerde glazen zeer in de mode. Dit waren grote bokalen van kelken op een voet, fruitschalen, platte schalen op voet, pelgrimsflessen en reliekhouders. Deze werden gemaakt vanaf het einde van de vijftiende eeuw tot en met ongeveer de jaren dertig van de zestiende eeuw. Waarschijnlijk mede door het succes van de filigrana glazen, worden deze glazen na die tijd op veel klei-

nere schaal gemaakt, voornamelijk op bestelling voor hoven ten Noorden van de Alpen, zoals in het Habsburgse rijk.⁵ Hoewel ze zeer zeldzaam zijn, komt een aantal type glazen dat bestaat met emaildecoratie, ook voor versierd met staafjes: er zijn een paar variaties van kelken op voet bekend (afb. 4),⁶ een fruitschaal,⁷ een groot aantal schalen op voet (in Noord Europa tazza genoemd),⁸ reliekhouders⁹ en pelgrimsflessen.¹⁰ Bij bestudering van deze glazen, blijkt dat deze vroege glazen hoofzakelijk zijn gemaakt met a rete en a fili staafjes: soms alleen a rete staafjes naast elkaar, maar meestal a fili staafjes alternerend met a rete staafjes (afb. 4).

Reticella

Mogelijk heette het a rete staafje oorspronkelijk a reticella, hetgeen refereert aan kant, maar ook het verkleinwoord is van net, netje dus. Isabella d'Este (1474 -1539) reageert teleurgesteld over een pakketje glazen dat bij haar is aangekomen. Het enige glas dat ze apprecieert is een 'boccholina lungha la qual ha tre bottoni' (hoog flesje met drie knopen). Omdat ze deze zo grappig vindt, zou ze hiervan nog wat exemplaren willen kopen 'con aggiunta di qualche filo lavorato a reticella bianca' (met enkele tot wit net bewerkte draden [staafjes]).¹¹ Omdat later het woord reticello in gebruik is genomen voor een heel ander type filigrana, is om verwarring te voorkomen, gekozen om deze oorspronkelijke term te laten varen, ten gunste van de term a rete, met bijna dezelfde betekenis. Rete betekent 'net' in het Italiaans. In deze vroegste periode komt een enkel ander staafje ook voor, soms alleen gebruikt als een extra detail, zoals een onderrand van een kelk.¹²

Rond 1700: dunnere draden

Ook rond 1700, als er een aantal nieuwe staafjes wordt geïntroduceerd,¹³ worden a rete staafjes nog steeds veel gebruikt. Het a fili staafje, dat na de eerste generatie filigrana glazen het meest gebruikte staafje is, al dan niet in combinatie met andere typen staafjes, valt in deze tijd uit de gratie en komt nog maar zelden voor. Bij de vroege glazen zorgde het a fili staafje voor een lichte, open decoratie. Rond 1700 wordt de decoratie veel drukker, om niet te zeggen 'barokker' wat bijvoorbeeld te zien is aan het feit dat er vaak meer soorten staafjes per glas worden



4

Een glas van de eerste generatie filigrana glazen, Venetië, 1527-1530 (collectie Frides Laméris Kunst en Antiek)

gebruikt.¹⁴ Bijna altijd is naast het ballotini staafje, het a rete staafje daar één van. Uit eerder onderzoek bleek al dat de vroege a rete staafjes enorm verschillen van de latere versies: de staafjes van het latere type zijn gemaakt met meer en veel dunnere draden (afb. 5).¹⁵

Aantal draden

Het zou kunnen dat het aantal draden waarmee een a rete staafje is gemaakt, iets zegt over de herkomst van het staafje en de periode waarin het is gemaakt. Hiervoor zou bij onderzoek het aantal draden van de staafjes



5
Vaasje van het type Kasteel Rosenborg, circa 1700.
H: 12,7 cm. (Privé collectie Nederland)



6
Staafjes met blauwe draad, gemaakt door Marc Barreda

moeten worden geteld. Over het algemeen wordt in een glas maar één type a rete staafje gebruikt, altijd met hetzelfde aantal draden. Als de doorsnede van een staafje vanaf de bovenkant is te bekijken, dan is heel gemakkelijk te zien met hoeveel draden een staafje is gemaakt. Maar over het algemeen is deze bovenkant alleen zichtbaar bij gebroken glazen of losse staafjes. Om de draden te tellen keek ik oorspronkelijk over hoeveel draden aan de achterkant van het staafje een draad aan de voorkant ging. Zo heb ik de draden geteld van de glazen beschreven in mijn eerste studie naar filigrana glas.¹⁶ Bij bestudering van een scherf uit Portugal¹⁷ bleek deze telling niet te kloppen. Bij deze scherf was het mogelijk een staafje dat was verwerkt in een glas zowel van de zijkant als de bovenkant te bekijken. Het staafje bleek van bovenaf gezien twee draden meer te hebben dan te zien was vanaf de zijkant.

Speciaal om uit te vinden hoe het mogelijk is dat er twee draden verloren gaan bij het tellen vanaf de zijkant, heeft de glasblazer Marc Barreda staafjes gemaakt met een blauwe draad ertussen (afb. 6). Het blijkt dat de blauwe draad op een gegeven moment verdwijnt. De ene keer tel je vanaf de zijkant één, de andere keer twee draden te weinig. Tijdens mijn lezing op het symposium Historisch Gebruiksglas 2018 in het Rijksmuseum van Oudheden, waar dit artikel op is gebaseerd, deed ik een oproep aan de deelnemers om me te helpen naar het zoeken naar een teltechniek. Henk Goldschmidt suggereerde te zoeken naar een onregelmatigheid tussen de draden in een staafje. Die onregelmatigheid



7
Slingerglas met opake slinger naar rechts, gesigeneerd
Hk Scholting, gedateerd 1769. H: 18,9 cm. (collectie
Frides Laméris Kunst en Antiek)

ontstaat bij de opname van de draden om de cilindervormige kern en repeteert zich het hele staafje lang. Als je de draden van en tussen een onregelmatigheid telt, dan heb je het aantal draden. Ieder staafje is met de hand gemaakt, dus hoogstwaarschijnlijk zijn er altijd wel onregelmatigheden te vinden. Hier is nog te weinig mee gewerkt om te weten of deze telmethode afdoende is, maar de eerste pogingen zijn hoopvol.



8
Slingerglas met opake slinger naar links, negentiende, begin
twintigste eeuw. H: 15,8 cm. (Studiecollectie Frides Laméris
Kunst en Antiek)

Draairichting

Op dit moment ben ik aan het kijken of de draairichting van de staafjes iets zegt over wanneer en waar de glazen zijn gemaakt, waarin ze zijn verwerkt. Dat de richting van de draai van essentieel belang kan zijn, blijkt uit de studie naar achttiende-eeuwse slingerglazen. De slingers in de stammen van deze glazen draaien altijd van onder naar boven bekeken, van links naar rechts. Draait de



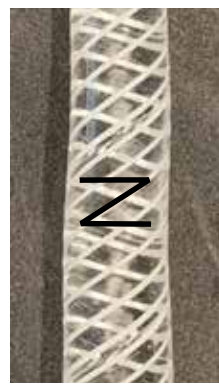
S



Z



S



Z

9

Glazen gedecoreerd met diagonale staafjes richting S en Z

slinger in een glas de andere kant op, dan is dat glas op een latere datum gemaakt. De reden waarom dit zo is, is onbekend, maar deze regel gaat altijd op (afb. 7 en 8).

Het is lastig om de richting van de draaiing precies te beschrijven, zonder ellenlange beschrijving zoals hierboven. In onderzoek naar textiel kwam men ditzelfde probleem tegen bij het beschrijven van de draairichting van de draden waarmee de stoffen worden gemaakt en aan elkaar gezet. De oplossing die daarvoor gevonden is even simpel als geniaal en heel goed toe te passen op de staafjes. In de textiel wetenschappen spreekt men over een S- en een Z-richting. Hoe dit werkt is gemakkelijker uit te leggen met een beeld, dan in woorden. Op afbeelding 8 is deze nomenclatuur toegepast op glazen versierd met diagonale staafjes. Er wordt steeds gekeken naar de staafjes aan de voorkant van het glas. Het gaat om de richting van het middenstuk van de letters S en Z: bij de S-richting gaan de

10

Staaftjes a rete S en a rete Z

staafjes van linksboven naar rechtsonder, bij de Z-richting gaan de staafjes van rechtsboven naar linksonder (afb. 9).

Ditzelfde kan worden toegepast op staafjes. We kijken altijd naar draden aan de voorkant van de staafjes. Het maakt hierbij niet uit of het staafje op de kop wordt gehouden of niet, de richting blijft hetzelfde (afb. 10).

Glazen gedecoreerd met diagonale staafjes

Het bestuderen van de richting van de draden van a rete staafjes is ingewikkeld en tijdrovend werk. Dat komt vooral omdat het niet mogelijk is de richting te determineren vanaf een foto. De dieptewerking van een foto kan zo zijn afgesteld dat de draden aan de achtergrond naar voren worden gehaald en met analoge foto's van vroeger, kan het glas in spiegelbeeld zijn afgebeeld. Zelfs als je ter plekke aanwezig bent is de richting van de draden van een staafje moeilijk te determineren vanaf een afstand, bijvoorbeeld als



11

Glazen gedecoreerd met een diagonale staafjesversiering, type Z. Meer voorbeelden van glazen met diagonale staafjes type Z, zie omslag, afb. 2, afb. 21 en de bijlage. Verwijzingen naar deze glazen staan in de bijlage aangegeven

een glas in een vitrine staat. Elk glas moet het liefst in de hand bestudeerd worden. Om zeker te weten dat dit tijdrovende werk de moeite loont, was het interessant om eerst

eens glazen te bestuderen die helemaal zijn gedecoreerd met diagonale staafjes: zegt de richting van de staafjes iets over de plek en tijd waarop de glazen zijn gemaakt? Als de



12

Kannetjes met diagonale staafjesversiering, eind zestiende eeuw, type S. vlnr: Met witte a fili staafjes, (Museum Kunst en Geschiedenis, Brussel). Met blauw en witte a fili staafjes, H: 16 cm. (Collectie Georg Laue); Met blauwe en witte staafjes, (Museum Grand Curtius), rechts: Met witte a fili staafjes, H: 16,5 cm. (Corning Museum of Glass 79.3.373)

richting van de staafjes iets betekent, dan zou de richting van de draden om de staafjes ook een betekenis kunnen hebben.

Dit blijkt inderdaad het geval te zijn. Ten eerste zijn er groepen glazen die nooit een diagonale staafjes versiering hebben, zoals de glazen met retortoli staafjes die rond 1700 zijn gemaakt, van het type kasteel Rosenborg (afb. 5 en 20). Veruit de meeste glazen met een diagonale staafjes decoratie hebben een Z richting (afb. 11, omslag, afb 2, afb 21 en bijlage I t/m XVIII) Er zijn echter twee groepen glazen waarvan de overgrote meerderheid de andere kant op is getordeerd: Antwerpse kannetjes uit het einde van de zestiende eeuw



13

Bekers met diagonale staafjesversiering, type S. vlnr: H: 14,2 cm. (Rijksmuseum inv.nr. N.M. 8207), H: 21,1 cm. (collectie Peter Korf de Gidts antiquairs), H: 8,2 cm. (Rijksmuseum inv.nr. 10754.26)

(afb. 12) en een groep slanke bekers uit het einde van de zeventiende eeuw (afb. 13).

De meeste van de kannetjes, gemaakt in dezelfde vorm als Steinzeug kannen, genaamd Schnelle, uit ongeveer dezelfde tijd,¹⁹ zijn voorzien van een masker waardoor ze met aan zekerheid grenzende waarschijnlijkheid aan Antwerpen kunnen worden toegeschreven.²⁰ Ze zijn gedecoreerd met a fili staafjes, soms met een enkele blauwe ertussen. De kannetjes hebben over het algemeen een gemonteerde deksel van zilver of tin. Ze bestaan in uitvoeringen met rechte²¹ en diagonale staafjes. De glazen met diagonale staaf-

jes hebben voor zover (mij) bekend allemaal een S diagonaal. Dit geldt ook voor bijna alle latere slanke bekers. Deze zijn gedecoreerd met hele slordige draden, die op een enkel voorbeeld na,²² gedraaid zijn in de S richting. Een daarvan is gevonden in Amsterdam.²³

Concluderend: het lijkt erop dat de richting van de staafjesversiering een kenmerk kan zijn, dat ons iets vertelt over het glas waarin het is verwerkt. Terwijl het leeuwendeel van de glazen met een diagonale versiering een Z richting heeft, zijn er (ten minste) twee groepen façon de Venise glazen, waarbij de staaf-



14 a/b/c

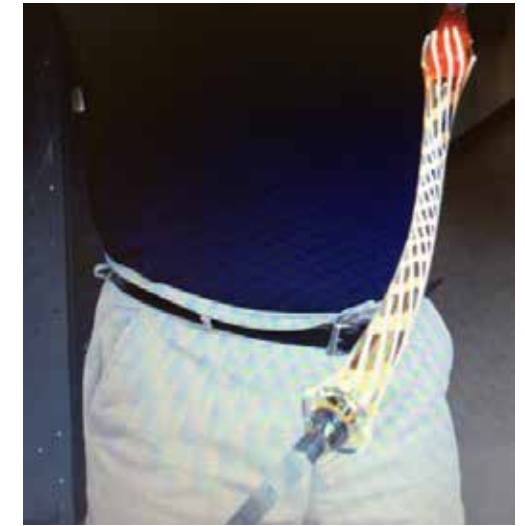
A rete staafjes gemaakt door respectievelijk Davide Fuin, Marc Barreda en Bill Gudenrath



jes de andere kant op zijn gedraaid. Dit is een specifiek kenmerk van die groepen glazen. Waarom de staafjes in de andere richting zijn gedraaid (en wat dit zegt over eventuele glazen van hetzelfde type die in de tegenovergestelde richting zijn gedraaid), is (nog) niet bekend. Maar het is dermate overtuigend, dat het een vergelijkbaar onderzoek naar de staafjes zelf, legitimeert.

A rete Z of a rete S

Voor het maken van staafjes is de consensus over de richting van de draden heel belangrijk. Het is van essentieel belang voor het uiterlijk van het glas dat alle staafjes dezelfde richting op zijn gedraaid. Het blijkt dat de meeste a rete staafjes uit glazen van de zestiende en zeventiende eeuw aan de voorkant een Z richting hebben.²⁴ Dat is meteen al een interessant gegeven, omdat de glasblazers van tegenwoordig, bijna allemaal staafjes in de S richting maken (afb. 14). Zonder zich er zelf van bewust te zijn in welke richting ze



gaan, blijken ze allemaal dezelfde kant uit te draaien, en zijn ze er bij navraag van overtuigd dat dat de enige mogelijke, dan wel gemakkelijkste kant is. Na enige oefening blijkt dat echter helemaal niet het geval te zijn. Het is een kwestie van gewoonte.

In een later artikel zal worden ingegaan op de groepen glazen die zijn gemaakt met a rete Z staafjes. Hieronder worden een paar uitzonderingen op de regel besproken: glazen met a rete S staafjes.

Perrot

Ten eerste is er bijvoorbeeld een groep filigrana glazen die tegenwoordig aan de glasblazerij van Perrot in Orléans (Frankrijk) wordt toegeschreven. Bernard Perrot (1640-1709), afkomstig uit een familie van glasblazers uit de Italiaanse glasstad Altare, begon rond 1672 een glasblazerij in Orléans, waar hij onder andere deze aparte glazen maakte: dikwandige flesjes (afb. 15 en 17), een zakglas



15
Flesje met paarse staafjes (Museum voor Kunst en Geschiedenis, Brussel)

(afb. 16), wijnglazen, kopjes en maigeleins (afb. 18) met een decoratie van een patroon van een blauw of paars a fili staafje tussen twee witte a fili staafjes, alternerend met een a rete staafje.²⁵ Deze groep is verbonden door allerlei kenmerkende eigenschappen, zoals de dikte van het glas, de bijzondere kleuren van sommige van de staafjes en de afwijkende modellen. En daarnaast hebben, zoals nu aan het licht komt, de a rete staafjes van al deze glazen een S-richting (afb. 18).



16 /17/18
Groep glazen met a rete staafjes richting S, toegeschreven aan Perrot, rond 1700. boven links: zakglas met blauwe staafjes, (collectie Mayflower), boven rechts: flesje met blauwe staafjes (Collectie J. Geysant), rechts: maigelein met paarse staafjes (Privé collectie Guernsey)





19

Groep achttiende-eeuwse glazen met a rete staafjes richting S, (Museo del vetro, Murano, Venetië)

Venetië, achttiende eeuw

In de vele boeken die zijn geïllustreerd met glazen uit het Museo del Vetro in Murano, te Venetië, wordt laat achttiende-eeuws filigrana glas altijd vertegenwoordigd door hetzelfde groepje glazen met blauwe en vooral transparant rode a fili en a retortoli staafjes.²⁶ Bij bestudering van dit groepje ter plekke in het museum, bleek dat de richting van al de witte a rete staafjes tussen de gekleurde exemplaren, de S-richting was (afb. 19).

Rondom 1700: Kasteel Rosenborg type

En dan zijn er de glazen van het kasteel Rosenborg type, vergelijkbaar met de filigrana a retortoli glazen zoals ze zich bevinden in kasteel Rosenborg in Kopenhagen en die glazen zelf. Bij dit type komen beide richtingen voor. De a rete staafjes van het vaasje van afbeel-

ding 20 zijn bijvoorbeeld type S, maar die van afbeelding 5, dan weer type Z. Dit is een van de onderwerpen om verder te onderzoeken. Komen beide richtingen voor rondom 1700, of is de richting van de draden soms juist een teken dat het om een latere kopie gaat.

In dit artikel werd het a rete staafje bestudeerd. Naast het gegeven dat de dikte van de draden iets over de ouderdom zegt van het glas waarin het is verwerkt: hoe jonger, hoe dunner, is de richting van de draden significant. De meeste Venetiaanse en façon de Venise glazen uit de zestiende en zeventiende eeuw met a rete staafjes zijn gemaakt van staafjes met een Z richting. Dit is de regel. In dit artikel werden enkele uitzonderingen besproken: de Franse glazen, toegeschreven aan Perrot of latere Venetiaanse glazen die zijn



20

Beker met a rete Z staafjes. Type kasteel Rosenborg, rond 1700. H: 18,5 cm. (Privé collectie Nederland)

gemaakt met a rete S staafjes. Het is duidelijk geworden dat de richting van de staafjes en de richting van de draden waarmee de staafjes zijn gemaakt iets kunnen zeggen over de herkomst of tijd waarin ze zijn gemaakt.

Waarom dit afwijkende type staafje is gebruikt, is nog niet bekend. Er wordt vaak gedacht dat de richting van de draden afhankelijk is van de rechts- of linkshandigheid van de glasblazer. Hier werd echter, zeker in die tijd, geen rekening mee gehouden. Daarbij worden de staafjes met twee mensen gemaakt, dus is dit niet een erg plausible reden. Het vermoeden bestaat dat de Venetiaanse glasblazers uit de zestiende en zeventiende eeuw, die aan zoveel wetten en regels onderhevig waren, op dit gebied ook een regel moesten volgen. Sommigen zullen

hun eigen staafjes hebben gemaakt, maar anderen lieten ze hoogstwaarschijnlijk maken door gespecialiseerde staafjesdraaiers. Dan is het heel belangrijk dat daar afspraken over bestaan.

Dit is een gedeelte van de stand van zaken van het onderzoek naar a rete staafjes ten tijde van het Historisch Gebruiksglas symposium 2018. Er valt nog veel meer over te zeggen. Bijvoorbeeld wat het betekent als een glas van een groep die altijd type Z laat zien (of dat nou gaat over een versiering van diagonale staafjes of a rete Z staafje) opeens is gemaakt in de richting S: is dit gemaakt op een andere dag, op een andere plek of is het misschien vals. Hierover later meer.



21

Glas gedecoreerd met een diagonale staafjesversiering, type Z

Bijlage

Enkele voorbeelden van glazen met een diagonale filigrana decoratie richting Z

I Tazza

- Buechner, Thomas S, *Three great centuries of Venetian Glass*, New York 1958, cat. nr. 70, p. 74
- Christies Amsterdam, 1989-07-05, Amsterdam 1989, lot. Nr. 18
- Christies Milaan, 2002-06-10, Milaan 2002, lot. 512
- Lameris, Kitty, *A Collection of Filigrana Glass, Frides Lameris Art and Antiques*, Amsterdam 2012, cat. nr. 3, p. 46
- Lameris, Kitty, *A Collection of Filigrana Glass, Frides Lameris Art and Antiques*, Amsterdam 2012, cat. nr. 4, p. 48 (afb. 11)
- Vreeken, Hubert, *Glas in het Amsterdams historisch museum*, Zwolle 1998, cat. nr. 53, p. 110
- Rosenberg, Pierre, *Verres d'usage et d'apparat, de la Renaissance au XIXe siècle La collection du Mesnil au Musée des Arts décoratifs*, Bordeaux 2013, cat. nr. 9, p. 61

Museum:

- Corning Museum of Glass (51.3.119)
- Museo del Vetro Murano
- Victoria and Albert Museum (1860-1855)

II Schaal met twaalf Lobben

Museum:

- Louvre Parijs, Ancienne collection Debruge-Duménil (N 116)
- V&A London (5221-1901)

III Wijn glas lobben

- Buechner, Thomas S, *Three great centuries of Venetian Glass*, New York 1958, cat. nr. 71, p. 74

Museum:

- Louvre, Parijs (Oa TH 213)

IV Dipmould

Museum:

- Victoria and Albert Museum (572-1903)

V In de vorm geblazen: Schelp

- Baar, Armand, *Verrerie des Flandres fabrication anversoise*, Parijs 1938, cat. nr. 14, p. 247
- Barovier Mentasti, Rosa, *Mille anni di arte del vetro a Venezia*, Venetië 1982, cat. nr. 202, p. 142
- Dorigato, Attilia, *Il Museo Vetrario di Murano*, Venetië 1986, p. 44
- Dorigato, Attilia, *L'arte del vetro a Murano*, Venetië, 2002, p. 116
- Lanmon, Dwight P., *The Robert Lehmann Collection*, New York 1993, cat. nr. 61, p. 167-168
- Lanmon, Dwight P., *The Robert Lehmann Collection*, New York 1993, cat. nr. 61.1, p. 169
- Lanmon, Dwight P., *The Robert Lehmann Collection*, New York 1993, cat. nr. 61.2, p. 169
- Lanmon, Dwight P., *The Robert Lehmann Collection*, New York 1993, cat. nr. 61.3, p. 169

VI In de vorm geblazen: Umbo

- Barovier Mentasti, Rosa, *Mille anni di arte del vetro a Venezia*, Venezia 1982, cat. nr. 13, p. 31
- Christies London, 1977-02-08, London 1977, lot nr. 241
- Hess, Catherine, *European Glass in the J. Paul Getty Museum*, Los Angeles 1997, cat. nr. 30, p. 116
- Omodeo, Anna, *Bottiglie e bicchieri*, Milaan 1970, cat. nr. 11, p. 84

VII In de vorm geblazen: met dieren

- Chevalier, Ann, *The Golden Age of Venetian Glass*, Luik 1999, cat. nr. 52, p. 49
- Christies London, 2012-12-06, London 2012, lot. Nr. 35
- Colle, Enrico, *Il Vetro in Europa*, Milaan 2006, cat. nr. 17, p. 92
- Omodeo, Anna, *Bottiglie e bicchieri*, Milaan 1970, cat. nr. 11, p. 84

Museum:

- Louvre, Parijs (OA 1115)
- Metropolitan Museum of Art (53.225.103)
- Musée de la Renaissance, Écouen (E.CL.2537)
- Victoria and Albert Museum (C.2471-1910)

VIII 'Geringd'

- Barovier Mentasti, Rosa, *Mille anni di arte del vetro a Venezia*, Venezia 1982, cat. nr. 165, p. 125
- Bellanger, Jacqueline, *Histoire du Verre*, Parijs 2006, p. 34
- Franz Adrian Dreier, *Venezianische Gläser und Façon de Venise*, Kunstgewerbemuseums Berlin, Berlijn 1989, cat. nr. 49, p. 71
- Lameris, Frides & Kitty, *Venetiaans en Façon de Venice Glas*, Amsterdam 1991, cat. nr. 103, p. 111 (afb .11)
- Mentasi, R. S., *Glass Collection della Diageo a Santa Vittoria d'Alba*, Savigliano 2005, cat. nr. 60
- Ohm, Annaliese, *Europaisches und Aussereuropaisches Glas/ Museum Frankfurt am Main*, Frankfurt am Main 1973, cat. nr. 195, p. 91
- Tait, Hugh, *The golden age of Venetian glass*, London 1979, cat. nr. 80, p. 65

IX 'Gestileerde druiventros':

- Buechner, Thomas S, *Three great centuries of Venetian Glass*, New York 1958, cat. nr. 67, p. 72
- Chevalier, Ann, *The Golden Age of Venetian Glass*, Luik 1999, cat. nr. 63, p. 54
- Laméris, Kitty, *A collection of filigrana glass, Frides Laméris Kunst en Antiek*, Amsterdam 2012, cat. nr. 8, p. 56, 57 (afb .2)
- Laméris, Kitty, *A collection of filigrana glass, Frides Laméris Kunst en Antiek*, Amsterdam 2012, cat.nr. 7, p. 54, 55
- Oostenrijks Museum voor kunst, *Venezianer Glaser*, Wenen 1951, p. 32

Museum:

- Corning Museum, *Venetian Glass*, New York 1958, cat. nr. 64, p. 71
- Museum Angewandte Kunst Wien
- V&A London (drinkuyt: (1824-1855))
- V&A met blauw (1822-1855)

X Beker wit

- Gawronski, Jerzy, *Glasafval op het achtererf*, Amsterdam 2006, cat. nr. 1.4.1, p. 83
- Gawronski, Jerzy, *Glasafval op het achtererf*, Amsterdam 2006, cat. nr. 1.4.2, p. 84
- Gawronski, Jerzy, *Glasafval op het achtererf*, Amsterdam 2006, cat. nr. 1.4.3, p. 84
- Gawronski, Jerzy, *Glasafval op het achtererf*, Amsterdam 2006, cat. nr. 1.4.4, p. 84
- Gawronski, Jerzy, *Glasafval op het achtererf*, Amsterdam 2006, cat. nr. 1.4.1, p. 137
- Henkes, Harold, *Glas zonder glans*, Rotterdam 1994, cat. nr. 41.2, p. 173
- Henkes, Harold, *Glas zonder glans*, Rotterdam 1994, cat. nr. 41.4, p. 174
- Isings, Ina, Rauws, Gert, Lägers, Hans, de Kam, René, *Schitterend! Twintig eeuwen glas uit Utrechtse bodem*, Utrecht 2009, p. 96
- Tait, Hugh, *The golden age of Venetian glass*, London 1979, cat. nr. 85, p. 67

Museum:

- V&A London, London, (5239-1901)

XI Beker met kleur

- Baar, Armand, *Verrerie des Flandres fabrication anversoise*, Parijs 1938, cat. nr. 14, p. 247
- Baart, J. M. *Herstellung und Gebrauch von Trinkgläser in Amsterdam (1580-1640)*, Wertheim 1986, p. 55-8
- Cottle, Simon, *Concise Eyclopedia of Glass*, New York 1991, p. 71
- Gawronski, Jerzy, *Glasafval op het achtererf*, Amsterdam 2006, cat. nr. 1.4.6, p. 85
- Gawronski, Jerzy, *Glasafval op het achtererf*, Amsterdam 2006, cat. nr. 1.4.7, p. 85
- Gawronski, Jerzy, *Glasafval op het achtererf*, Amsterdam 2006, cat. nr. 1.4.9, p. 86
- Gawronski, Jerzy, *Glasafval op het achtererf*, Amsterdam 2006, cat. nr. 1.4.10, p. 86
- Gawronski, Jerzy, *Glasafval op het achtererf*, Amsterdam 2006, cat. nr. 1.4.11, p. 87
- Gawronski, Jerzy, *Glasafval op het achtererf*, Amsterdam 2006, cat. nr. 1.4.4, p. 138
- Henkes, Harold, *Glas zonder glans*, Rotterdam 1994, cat. nr. 41.1, p. 173
- Henkes, Harold, *Glas zonder glans*, Rotterdam 1994, cat. nr. 41.8, p. 175
- Köllmann, Erich, *Kunstgewerbemuseum der Stadt Köln*, Keulen 1963, cat. nr. 210
- Tait, Hugh, *The Golden Age of Venetian Glass*, Londen 1979, cat. nr. 123
- Vreeken, Hubert, *Glas in het Amsterdams historisch museum*, Amsterdam 1998 afb. 19, p. 30

Museum:

- Boijmans van Beuningen, Rotterdam, cat. nr. F10199
- Musée de la Renaissance, Écouen (E.Cl. 2038)
- V&A London, London (1864-1855)
- Louvre, Parijs (Oa 1063)

XII Prent en Tekening:

- Colle, Enrico, *Il Vetro in Europa*, Milaan 2006, cat. nr. 16, p. 90
- Henkes, Harold, *Glas zonder glans*, Rotterdam 1994, cat. nr. 114, p. 171

XIII Toscane

- Ciappi, S, *Il Vetro in Toscana*, Toscane 1983, cat. nr. 179, p. 106
- Ciappi, S, *Il Vetro in Toscana*, Toscane 1983, cat. nr. 182, p. 107

XIV Rond 1700

- Laméris, Kitty, *A Collection of Filigrana Glass*, Amsterdam 2012, cat. nr. 13, p. 66 (afb .omslag)

XV Spaans

- Baumgartner, Erwin, *Verre de Venise et Façon de Venise*, Geneve 1995, cat. 61, p. 60
- Phillippart, Jean-Paul, Mergenthaler, Markus, *Frénésie Vénétienne, Le verre espagnol du 16e au 18e siècle*, Luik 2011, cat. nr. 68, p. 140
- Phillippart, JP, Phillippart, Jean-Paul, Mergenthaler, Markus, *Frénésie Vénétienne, Le verre espagnol du 16e au 18e siècle*, Luik 2011, cat. nr. 81, p. 146
- Phillippart, Jean-Paul, Mergenthaler, Markus, *Frénésie Vénétienne, Le verre espagnol du 16e au 18e siècle*, Luik 2011, cat. nr. 84, p. 147

XVI In de vorm geblazen stam

- Christies Londen, *1964-05-11*, lot. Nr. 153
- Christies Londen South Kensington, *2013-03-05*, lot. Nr. 216
- Klesse, Brigitte von, *Glassammlung Helfried Krug*, Bonn 1973, cat. nr. 503, p. 123
- Mariacher, Giovanni, *Vetri Italiani del Rinascimento*, Milaan 1963, p. 93

XVII Met email

- Haase, Gisela, *Sächsisches Glas*, Leipzig 1988, p. 303

XVIII Diversen

- Kan of po: Henkes, Harold, *Glas zonder glans*, Rotterdam 1994, cat. nr. 49.5, p. 227
- Gemonteerde bokaal met deksel: Hess, Catherine, *European Glass*, Los Angeles 1997, cat. nr. 41, p. 160
- Gemonteerd kannetje: Chambon, Raymond, *L'histoire de la Verrerie en Belgique*, Brussel 1955, cat. nr. 56
- Bokaal met deksel: Dreier, Franz-Adrian, *Glasskunst in Hessen-Kassel*, 1969, cat. nr. 7
- Sprinkler: Tait, Hugh, *The Golden Age of Venetian Glass*, Londen 1979, cat. nr. 84
- Basin: Saint Louis Art Museum (afb .21)
- Beker op voet met deksel: Henkes, Harold, *Glas Zonder Glans*, Rotterdam 1994, cat. nr. 41.13, p. 177
- Fruitschaal: Mariacher, Giovanni, *Vetri Italiani del Rinascimento*, Milaan 1963, p. 98
- Twee kannetjes met gekleurde staafjes: Henkes, Harold, *Glas zonder Glans*, Rotterdam 1994, cat. nr. 41.12, p. 177
- Fles met gebogen hals: Theuerkauff-Liederwald, A-E, *Venizianisches Glas der Veste Coburg*, 1994, cat. nr. 522, p. 450
- Laars: Lameris, Frides & Kitty, *Venetiaans & Façon de Venise Glas*, Amsterdam 1991, cat. nr. 17, p. 37
- Pelgrimsfles: Omodeo, Anna, *Bottigli e Bicchieri*, Milaan 1970, cat. nr. 10, p. 84
- Gemonteerde bokaal met deksel (Privé collectie Nederland) (afb .11)
- Wijnglas of vaasje (privé collectie Nederland) (afb .11)

Literatuur

Awad-Konrad, Anna, 'Glassworks Hall in Tirol', 1534-1635, in: *Study days on Venetian Glass, Atti classe di scienze fisiche, matematiche e naturali*, Istituto Veneto di Scienze, Lettere ed Arti, Venezia 2015, p. 123-128

Baar, Armand, *Verrerie des Flandres fabrication Anversoise*, 1938

Barovier Mentasti, Rosa, *Il vetro veneziano*, Milano 1982

Barovier Mentasti, Rosa, Tonini, Cristina, 'Venetian sixteenth century filigrana', in: *Study days on Venetian Glass, Atti classe di scienze fisiche, matematiche e naturali*, Istituto Veneto di Scienze, Lettere ed Arti, Venezia 2018, p. 13-60

Bellanger, Jacqueline, *Histoire du Verre*, 2006

Chambon, Raymond, *L'histoire de la Verrerie en Belgique*, 1955

Chevalier, Ann. 1999. *The Golden Age of Venetian Glass*. Exhibition catalogue Tokyo Station

Egg, Erich, *Die Glashütten zu Hall und Innsbruck im 16. Jahrhundert*, Innsbruck 1962

Gallery, Daimaru Museum Umeda, Yokkaichi Municipal Museum 1999

Gasparetto, Astone, *Il vetro di Murano, dale origini ad oggi*, Venice 1958

Harold E. Henkes, "Glass without gloss", in: *Rotterdam papers*, Rotterdam 1994

Higgott, Suzanne, The Wallace collection, Catalogue of Glass and Limoges painted enamels, Londen 2011

Laméris, Kitty, *A collection of filigrana glass*, Frides Laméris Kunst en Antiek, Amsterdam 2012

Laméris, Kitty, Vetro a retortoli, 'Thoughts about dating', Part 1, in: *Glass Circle News*, Vol. 36, No. 3, Issue 133, November 2013, p. 16-21

Laméris, Kitty, Diagnostic differences between early filigree glass and the Rosenborg Castle-type filigree glass. *Annales du 20e congrès de l'association internationale pour l'histoire du verre, Fribourg/Romont*: p. 542-546, 2015

Laméris, Kitty, 'Talking canes', in: *Study days on Venetian Glass, Atti classe di scienze fisiche, matematiche e naturali*, Istituto Veneto di Scienze, Lettere ed Arti, Venezia 2018 p. 69-82

Georg Laue, Page, Jutta, Bencard. Mogens, Spenlé Virginie, *The white gold of Venice, Filigree glass for European Kunstammer*, München 2014

Lefrancq, Janette, 'Pour un corpus des éléments moulés et estampés dans le verre à la façon de Venise: l'exemple des musées royaux d'art et d'histoire Bruxelles', in: Fontaine-Hodiamont, Chantal, *D'Ennion au Val Saint-Lambert, Le verre soufflé-moulé*, Actes des 23e Rencontres de l'Association française pour l'archéologie du verre 2008, Brussels 2010, 375-390

Lanmon, Dwight P., and Whitehouse, David, *Glass in the Robert Lehman Collection, The Metropolitan Museum of Art*, New York 1993

Lhermite King, Sylvie, *Verres de la Renaissance, Origines & influences*, Galerie À la façon de Venise, Parijs 2013

Mariacher, Giovanni, *Vetri Italiani del Rinascimento*, Milaan 1963

Middeldorf, Ulrich e.a., *Il Tesoro della basilica di San Francesco ad Assisi*, Assisi, Edam, Firenze 1980

Literatuur

Pijzel, Jet, Eliëns, Titus, *Glinsterend Glas, 1500 jaar Europese Glaskunst, De collectie van het Gemeentemuseum Den Haag*, Zwolle 2009

Valence, De, Christian, Ricke, helmut, Maitte, Corine e.a., *Bernard Perrot, 1640-1709, Secrets et chefs-d'oeuvre des verreries royales d'Orléans*, Musée des Beaux-arts d'Orléans 2010

Vreeken, H, *Kunstnijverheid Middeleeuwen en Renaissance*, Museum Boymans van beuningen, Rotterdam 1994

Zecchin, Luigi, 'Una fornace Muranese all'insegna della Sirena', in: *Vetro e vetrai di Murano, Studi sulla storia del vetro*. Vol. 2, Venetië 1989

Noten

- 1 Zie voor meer informatie over filigrana glas en hoe het wordt gemaakt Laméris 2012, p. 9-39
- 2 Laméris 2012, p. 38
- 3 Zecchin 1989, p. 182. Zie voor de hele tekst van het document Laméris 2012, p.9
- 4 Laméris 2012, p. 26, 27
- 5 Bijvoorbeeld een set karaffen met het wapen van Opper-Oostenrijk of te wel de Habsburgse erflanden, waarschijnlijk ter ere van het huwelijk in 1546 van de zus van Rudolf II, Anna (1528-1590) en haar man Albrecht van Beieren (1528-1579), waarvan een in de Robert Lehmann Collectie (Lanmon 1993, cat.nr. 59, p.161)
- 6 Naast het afgebeelde glas zijn er tot nog toe drie andere gelocaliseerd: inv. GL 661, Museum Angewandte Kunst (MAK) te Wenen, inv. 9671, Museum van toegepaste Kunst, Praag, inv. B/1938a-b, Grand Curtius Museum.
- 7 Mariacher 1963, p. 98
- 8 Bv. Museo del vetro Murano (b.v. Mariacher 1963, p.96), Private collection (Lhermite 2013, p. 70)
- 9 Museo del vetro, Murano, inv. Cl VI n 1104-1105 (bv. Gasparetto 1958, afb.67), Museo Tesoro della Basilica di San Francesco, (Middeldorf 1980, cat.nr. 2, CXCV)
- 10 Onder andere een in de The Wallace collection (Higgott 2011, cat.nr. 14, p. 80-82)
- 11 Barovier Mentasti, Cristina Tonini 2017-2018, p. 26
- 12 Bv. In plaats van een gehakte draad aan de onderkant van een kelk (inv. B/1938a-b, Grand Curtius Museum (Chevalier 1999, afb. 54, p.49)
- 13 Laméris 2017-2018, p. 73, 74
- 14 Laméris 2015
- 15 Laméris 2015
- 16 Laméris, Kitty 2012, alle beschrijvingen van de glazen
- 17 Met dank aan Francisca Pulido Valente en Maria R. Varela van de Faculdade de Ciências e Tecnologia, Universidade Nova de Lisboa, Vidro e Cerâmica para as Artes
- 18 De glasartiest Marc Barreda onderzoekt, naast zijn moderne werk, oude glastechnieken, vaak in samenwerking met Frides Laméris Kunst en Antiek.
- 19 Laméris 2012, cat.nr. 5, p. 50, 51
- 20 Lefrancq 2010, 375-390
- 21 Rechte witte a fili: Corning Museum of glass 58.3.198; Rechte witte a fili en a rete staafjes: privé collectie, Laméris 2012, cat.nr. 5, afb. 50, 51; Rechte witte en blauwe a fili: Museum Kunst en geschiedenis, Brussel, Chambon 1955, afb. 53 en Bellanger 2006, p. 105; Rechte a fili in twee kleuren: British Museum? Baar 1938, afb. 47.
- 22 Boijmans van Beuningen F 10213
- 23 Henkes 1994, 41.3
- 24 Aangezien ik nog midden in mijn onderzoek zit, moet ik u op dit moment een uitputtende lijst van de glazen met staafjes met een Z richting schuldig blijven. Veel glazen moet ik opnieuw bekijken. Een lijst zal volgen in een latere publicatie.
- 25 Valence 2010, cat.nr. 101-104, p. 148, 149
- 26 Bv Barovier Mentasti 1982, cat.nr. 154, p. 161



22

Schaal gedecoreerd met een diagonale staafjesversiering, type Z. Zie ook afbeelding 1

De ontwikkeling van een ongewoon gebruiksglas

De wonderbaarlijke geschiedenis van het bloembollenglas

Patricia Coccoris

Bloembollenglazen, gewoon heel ongewoon, want dat zijn ze! Gemaakt voor vermaak, maar in eerste instantie waren ze om de wetenschap te dienen. Wat doet zo'n bloembol nu eigenlijk nadat hij via een lange omweg, vanuit Turkije, in je bezit is gekomen? (Afb. 1)

Tulpen, hyacinten, krokusjes en zelfs sneeuw-klokjes, het hele groeiproces is te volgen van achter glas. Daar kwamen de wetenschappers in de zeventiende eeuw al gauw achter toen ze bloembollen voor het eerst importeerden, bekeken, als medicijn uitprobeerden en zelfs als voedsel begonnen te bereiden. Het bestuderen bleef, al het andere viel af als nutteloos of, vanwege gif, zelfs gevaarlijk hier en daar. Waarom dan toch dat grote succes van bloembollen vooral in de zeventiende eeuw. Het is te vergelijken met iedere hype van vandaag. De opkomst van bloembollen viel min of meer gelijk met de opkomst van de Nederlandse VOC. Geld kwam in die tijd

met stromen het land binnen en als je alles al had dan was er nu iets dat alleen voor de hele rijken was weggelegd: mooie huizen en mooie tuinen hadden ze al, maar nu kregen die tuinen ook nog mooie bloemen. En als je bedenkt dat in het begin, vooral tulpen, met prijzen tot tweeduizend en drieduizend gulden per bol van de hand gingen, dan gaat zo het een en ander er voor een zakenman toch heel anders uitzien.

Terug naar het bloembollenglas. Al gauw kwam men er achter dat de hyacint het meest geschikt was voor deze aquastudie. Zolang je de natuur maar volgde, de bol zijn winterkou gunde en vooral goed donker hield dan kwamen de verrassingen in het voorjaar vanzelf. Wat voor glazen hiervoor gebruikt werden, daar kan men alleen maar naar raden. Wat stond of lag er zoal aan glas in een zeventiende eeuw huis dat te gebruiken was voor een bloembol, waarschijnlijk voornamelijk



1

Een overzicht van bloembollenglazen

karaffen, zaadflessen en matula's (pisflessen), allemaal groot genoeg om het wortelstelsel ruimte te geven en met een hals nauw genoeg zodat de bol er niet doorheen zou vallen. (Afb. 2)

Het bloembollenglas krijgt vorm en kleur

Pas tegen het einde van de achttiende eeuw komen de eerste speciaal voor dit doel gemaakte bloembollenglazen op de markt,

hoogst waarschijnlijk gemaakt daar waar de flessenindustrie aan de orde van de dag was. Flessen omtoveren tot het hoog konische model van een bloembollenglas moet niet al te moeilijk zijn geweest.

In handleidingen uit die tijd staat geschreven: ga naar je glasblazer en vraag om ronde of vierkante flessen met een inhoud van ongeveer een halve liter, die bovendien een opening hebben waar de bollen niet doorheen kunnen vallen. (uit *Der Neu-ankommende Holländische Gärtner*, 1731). Was dat tegenwoordig ook nog maar zo simpel, u vraagt en wij blazen!



2

Van links naar rechts: een Hollandse zaadfles, een matula en een karaf

De eerste hyacintenglazen waren van kleurloos glas, je wilde tenslotte zien wat zich daarbinnen afspeelde. Tegen het begin van de negentiende eeuw kregen ze kleur. Niet zomaar een kleur, de glazen moesten donker genoeg zijn om de natuur na te bootsen, dus werden ze geblazen in kobaltblauw, amethyst of donkergroen glas. Onder de grond geen licht? dan binnenshuis ook niet. Ook de vorm van het glas was praktisch overal hetzelfde, hoog konisch vanwege de vaak erg lange wortels (soms zeventig centimeter lang) met bovenaan een speciale cup die de bol op zijn plaats hield (Afb. 3)

Tuinieren voor dames

In de negentiende eeuw verandert er veel op het gebied van bloembollenglazen. Er hoeft nergens meer geëxperimenteerd te worden. Alles is nu zo'n beetje bekend, de bollen worden aanzienlijk goedkoper en de glazen aanzienlijk mooier. Engeland is het eerste land dat zich met hart en ziel op de praktijk van bloembollen-voor-binnenshuis gooit en dan met name hyacinten, de makkelijkste bloem voor dit doel.

Daar komt nog bij dat Engeland destijds een 'glas' land was met glasfabrieken in alle hoeken van het koninkrijk. En toen daar, op veler verzoek, in 1845 de belasting op glas werd opgeheven was het hek van de dam. Nederland had bloembollen, Engeland de glazen, een perfecte combinatie. Daarbij kwam dat



3

De vorm en de kleuren van de eerste officiële hyacintenglazen (periode 1800-1830)

Victoriaanse dames nou niet echt buiten mochten tuinieren (how unladylike) en deze tuinkultuur voor binnen werd getolereerd, ja zelfs aangeprezen. En de Hollandse bloembollen bleven floreren.

Ieder land zijn eigen glazen

Zo halverwege de negentiende eeuw gingen ook andere landen meedoen, Duitsland, Frankrijk, Denemarken en zelfs Amerika, allemaal konden ze nu aan relatief goedkope bollen (lees hyacinten) komen. Op deze manier was binnen tuinieren niet alleen leuk maar ook leerzaam, fleurig en geurig. Ieder land heeft ook zo zijn eigen ideeën gehad aan welke voorwaarden een hyacintenglas moest voldoen. Duitsland hield vast aan de hoge smalle glazen. Veel Duitse huizen had-



4

Een Duitse woning waar de oude dubbele ramen nog intact zijn gebleven



5
Een goed voorbeeld van een Franse vaas van rond 1880. Hyacinten krijgen hier geduchte concurrentie. Wie is de mooiste, het glas of de bloem?



6
Nog een Frans model waar veel glas technieken samenkomen. Een staaltje van de Legras fabrieken en ook gemaakt rond 1880. De groene kleur gaat over naar kleurloos glas, de vaas is optisch geblazen en heeft bovendien een doorgeblazen voet. De decoratie is verguld en geëmailleerd

den dubbele ramen als isolatie voor de kou 's winters. Niet zoals wij nu met thermoglas, nee, ze hadden een raam en nog een tweede raam met zo'n tien centimeter ertussen. Geweldige isolatie en geweldig voor hyacinten. Ze konden niet omvallen en de temperatuur was perfect voor vele dagen plezier (Afb. 4)

Denemarken, dat ditzelfde soort ramen had, ging helemaal mee met die hoge smalle glazen. Later zouden de Denen nog een stapje verder gaan door ovale glazen te ontwerpen, zolang ze maar tussen de ramen gebruikt konden worden.

Frankrijk zou Frankrijk niet zijn als zij niet met hele bijzondere glazen op de markt kwamen.

Frankrijk had het nooit zo op eenvoud. Ook zij hadden een oude en uitgebreide glascultuur en al het daarin mogelijke kwam in aanmerking voor bloembollenglazen: emaileren, etsen, graveren, vergulden etc. Heel veel Franse glazen kregen ook nog een voet om op te staan (Afb. 5) en soms werd al deze kundigheid tezamen gebracht in een enkel glas. (Afb. 6)

Nederland heeft nooit zo heel erg zijn best gedaan wat bloembollenglazen betreft, zeker niet vóór 1900. Pas met de Maastrichtse glasfabrieken en met Leerdam onder de leiding van Cochius kwam er beweging in de zaak.



7
Twee bekende Nederlandse glazen. Links een ontwerp van Andries Copier uit 1925 (voor Leerdam), rechts een ontwerp van Willem Rozendaal uit 1933 (voor Maastricht)

Andries Copier en later Willem Rozendaal werden de helden op dit gebied; maar denk eraan, in Nederland willen we vooral geen fratsen! (Afb. 7) En wat deed Amerika? Die volgde Europa waar mogelijk, alles werd nagemaakt of geïmporteerd voornamelijk uit Bohemen en België. (Afb. 8)

Een baanbrekende uitvinding

Nu was zo'n beetje heel Europa bezig met het opzetten van hyacinten en welk glas er ook gebruikt werd, ze hadden allemaal hetzelfde probleem: al groeiend werden de bloemen topzwaar en deden het glas omvallen. Vanaf 1850 kwam vanuit Engeland de oplossing, daar werden glazen verkocht met speciaal



8
Een advertentie uit een willekeurige Amerikaanse bloembollen catalogus in dit geval uit 1875 van de fa. Ferry uit Detroit. Duidelijk is de import van Europese glazen voor hun hyacinten

ontworpen koperen steuntjes, ieder glas zijn eigen soort steuntje. Een van de eerste ontwerpen kwam van George Tye, een mallemaker uit Birmingham. Ook zijn hyacinten vielen om en na wat geëxperimenteer bracht hij een klein wonder op de markt dat dit euvel voorgoed zou verhelpen. (Afb. 9) Zijn uitvinding was zo geweldig en zo simpel dat hij het op de grote wereldtentoonstelling van 1851 in het Christal Palace in London mocht promoten. Velen zijn hem daarna gevolgd, en vele Engelse fabrieken die hyacintenglazen vervaardigde, bood er een steuntje bij aan. Vaak werd er op zo'n steuntje patent aangevraagd. Duitsland had zoals we nu weten zo



9

Twee vazen naar een ontwerp van de Engelsman George Tye uit 1850. Op het steuntje werd patent aangevraagd.

zijn eigen oplossing voor vallende hyacinten op glazen maar leverde daarnaast ook een keur aan koperen steuntjes.

Het glas krijgt concurrentie

Tegen 1900 was de ergste hyacinten-opglas storm voorbij. Europa maakte zich klaar voor oorlog. Glasfabrieken kregen andere opdrachten (denk aan de gloeilamp), de dames hadden genoeg van thuiszitten en wer-



10

Alle soorten van schalen, te gebruiken voor elke bloembol

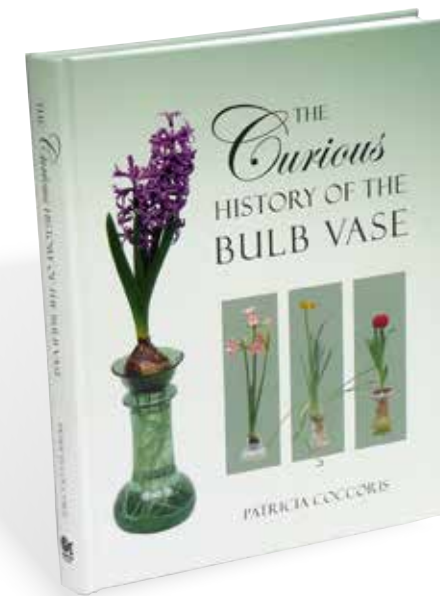
den onontbeerlijk buitenshuis toen de Eerste Wereldoorlog daadwerkelijk in alle hevigheid losbarstte. Bloembollen konden nauwelijks nog geëxporteerd worden, laat staan dat er tijd was om tuintje-thuis te spelen. De bolenvelden kregen een geheel ander aanzicht, de grond werd gebruikt om groenten en aardappelen te telen, broodnodig in oorlogstijd. Het werd de tijd van bloembollen op schalen. Een stuk of vier of zes bollen in aarde op een schaal gezet gaf ook een fraai resultaat en was veel minder bewerkelijk. (Afb. 10)

In Nederland kwam er na de Tweede Wereld-

oorlog nog een kleine opleving in het maken van bloembollenglazen, geleid door de retail firma Rimac uit Baarn. Mooi gemaakte glazen en vanwege de onkosten veelal in het buitenland besteld. Deze glazen moesten het opnemen tegen een andere manier van kweken, namelijk van te voren samengestelde plastic potjes waarbij, als de bol eenmaal uitgebloeid was, het geheel de vuinbak in kon. Aan ons om er iets aan te doen. Uitproberen kan heel goedkoop, de kringloopwinkels hel-

pen ons graag aan bloembollenglazen door ze voor een euro of zelfs minder te verkopen. Nog te duur voor een experiment? Dan maar dat lege jampotje, zolang de bol op de rand blijft hangen en er niet invalt moet het lukken.

Meer weten? Een uitgebreid boek ligt voor u klaar om u op weg te helpen. Een kijkje op de website www.hyacinthbulbvases.com helpt u verder. (Afb. 11)



11

Een boek waar alles in staat. Geschiedenis, leuke weetjes, hoe de glazen te gebruiken, welke bloembol doet wat, kunstjes met glazen en bloembollen, waar bloembollenglazen nog meer voor te gebruiken zijn, glastechnieken en nog veel meer.

Een systematisch onderzoek naar glas uit beerputten

Drinkglazen en hun gebruikers in de Gouden Eeuw van Alkmaar

Peter Bitter



1a

Berging van de volledige vondstlaag van een beerpit in kunststof 26-liter emmers (opgraving Langestraat 62-54 in 2015)

In Alkmaar wordt door de archeologen het glaswerk vooral gevonden in beerputten en afvalkuilen, waarin het is gedeponeerd als huisafval. Door systematisch onderzoek is in de loop van de afgelopen dertig jaar een grote hoeveelheid glaswerk uit de vijftiende eeuw tot de negentiende eeuw geborgen. Het onderzoek is begonnen in 1987 door vrijwilligers en sinds 1991 voornamelijk uitgevoerd door de gemeentelijk archeologen. Het Archeologisch Centrum van de gemeente Alkmaar is gehuisvest in drie voormalige klaslokalen in de voormalige Ambachtsschool en bevat ons kantoor, werkplaatsen en het gemeentelijke depot van bodemvondsten. Met het huidige team van vier archeologen van de vakgroep erfgoed worden alle gemeentelijke taken uitgevoerd op archeologisch gebied, van beleid en regelgeving tot het zelf uitvoeren van onderzoek, rapportage, publieksactiviteiten en depotbeheer. Hierbij worden we structureel een dag in de week ondersteund door vier vrijwilligers. De stadsarcheologie van Alkmaar is een van de belangrijkste werkvelden. Het onder-



1b



2

Het spoelen van de emmers met vondstmateriaal over een zeef

zoek gaat over gevarieerde thema's. Huizen en huisraad komen echter in verreweg de meeste opgravingen aan bod. Het grootste deel van de vondsten komt uit beerputten uit de bloeiperiode van Alkmaar tussen 1575 en 1650. Na de opgraving wordt de archeologische informatie zoveel mogelijk verbonden aan data uit andere bronnen. In dit artikel zal ik niet alleen het opgegraven glaswerk beschrijven maar vooral ingaan op de vondstomstandigheden en de context van de glasvondsten.

Systematisch onderzoek van vondstcomplexen

Archeologische vondsten die bij elkaar zijn gevonden worden vondstcomplexen genoemd. De belangrijkste vondstcomplexen zijn afvalkuilen met huisafval, soms een houten of gemetselde afvalbak, en beerputten. Een enkele keer is huisafval ook gedeponeerd in een oude kelder of waterput.



3

Rob Roedema puzzelt en inventariseert vondsten uit een beerput (glaswerk uit opgraving Breedstraat 33 in 2018)



4

Het achterplaatsje, door Pieter de Hooch uit 1658, toont rechts een houten vuilniskuil (bron: wikimedia)

boek over beerputonderzoek de 'Alkmaarse methode' genoemd.¹ Na de opgraving wordt alles gespoeld op een zeef, maaswijdte acht millimeter. (Afb. 2). Op deze manier komen ook de kleinste vondsten nog te voorschijn, die je anders bij direct uit de grond verzamelen over het hoofd zou hebben gezien. Dankzij deze methode, een uitvinding van de vrijwilligersgroep zo'n dertig jaar geleden, hebben we een omvangrijke collectie glasvondsten. Naderhand wordt alles gepuzzeld en geïnventariseerd (Afb. 3). Dat gebeurt vooral door onze materiaalspecialist Rob Roedema. Na het puzzelen worden van alle vondsten de Maximum Aantallen Exemplaren (MAE) vastgesteld. MAE wil zeggen: aantal exemplaren dat na het puzzelen is vertegenwoordigd



5

Opgraving van een zeventiende eeuwse bakstenen vuilniskuil bij Langestraat 52 in 2016



6

Een ronde beerput met rechtsachter een uitgebouwde stortkoker (opgraving Ritsevoort 32 in 2008)

Meestal is te bepalen bij welk huis het afval heeft gehoord, omdat je dan in de achtertuin zit. Dit maakt het mogelijk om de vondstcomplexen te verbinden met data over het huis en de bewoners.

Beerputten zijn niet als afvalbak gebouwd maar voor de opvang van faecaliën onder een toilet, in de zeventiende eeuwse terminologie het gemak of privaat. Toch is daar met enige regelmaat een emmertje huisafval in gedeponneerd. In Alkmaar wordt een beerput met de hand opgegraven (Afb. 1a-1b). Een graafmachine wordt slechts behoedzaam ingezet, soms alleen maar om grond met de schep in de graafbak te kunnen scheppen in plaats van alles met de schep omhoog te werpen. Als de vondstenlaag is bereikt, nemen we de volledige laag mee in grote kunststof emmers van 26 liter. Dit is twintig jaar geleden door Michiel Bartels in zijn beroemde

door kleine fragmenten tot en met complete glazen. We werken met het zgn. Deventer systeem, een typologie waarmee de vondstcomplexen in tabellen en schema's kunnen worden samengevat en vergeleken. Vaste onderdelen van de Alkmaarse publicaties van vondstcomplexen zijn de zogenaamde tellijst en de catalogus. Omwille van de tijd zal ik hier niet dieper ingaan op deze typologie.² Wel heb ik bij afbeeldingen nog de typecodes gezet: gl staat voor glas, de hoofdvormen spreken voor zich, details zijn genummerd. Een groot deel van onze opgravingen is gepubliceerd in de Rapporten over Alkmaarse Monumenten en Archeologie, oftewel RAMA. Ze kunnen worden gedownload op onze website (www.erfgoedalkmaar.nl) of aangeschaft als drukwerk op de website van SPA-uitgevers. De gemeentelijke vakgroep erfgoed geeft ook een nieuwsbrief uit. Via een mailtje aan erfgoed@alkmaar.nl kunnen belangstellen-

den hierop een gratis abonnement verkrijgen.

Afvalverwerking en beerputten

Inmiddels hebben we tijdens 171 veldonderzoeken de vondsten van 197 beerputten en 126 afvalkuilen in ons depot opgeslagen. Ik schat dat we grofweg fragmenten hebben en complete exemplaren van pakweg 20.000-30.000 objecten. Een beperkt deel hiervan bestaat uit glaswerk.

Toch hebben we maar een fractie van al het huisafval dat ooit is weggegooid. Een simpele rekensom komt uit op minder dan één procent: als er tussen 1500 en 1800 in tweeduizend huishoudens per jaar gemiddeld vijf stuks vaatwerk worden gebroken, levert dat in driehonderd jaar tijd een totaal van 3.000.000 stuks op. Tenminste, als je uitgaat van de breuk van slechts vijf voorwerpen per jaar. Het kan makkelijk een veelvoud daarvan



7

De inhoud van een beerleging-kuil vult tientallen kunststof 26-liter emmers (opgraving Langestraat 62-54 in 2015)

zijn geweest. Waar is de rest gebleven? En hoe komen de vondsten eigenlijk in de afvalkuilen en beerputten?

Een bekend misverstand is het beeld van de oude stad als smerig, met overal zwerfvuil en onhygiënische toestanden. Dat blijkt een misvatting, want uit archiefbronnen blijkt dat de befaamde Hollandse properheid in de tijd ver terug gaat.³ Al in de vijftiende eeuw waren er keuren over de afvoer van as en vuilnis. Men was toen verplicht om alle afval te deponeren in de stadsvuilniskuil. Dat zouden we nu een afvalbrengplaats noemen. Vanaf

het midden van de zestiende eeuw kwamen er vuilnisschuiten die maar liefst twee tot drie maal per week langs alle grachten het vuil van de kaden kwamen ophalen. Het afval ging normaliter dus via de voordeur het huis uit en dan per schuit naar buiten de stad. Het meeste afval werd in huis vergaard in afvalemers en eventueel tijdelijk verzameld in een ondiepe gemetselde of houten afvalbak achter het huis, een zogenaamde 'eigen vuilniskuil'. Deze worden bij opgravingen wel eens aangetroffen (*Afb. 4-5*).⁴

Beerputten bevonden zich standaard vlak achter het huis, vaak in een hoekje achter de achterkeuken. Slechts incidenteel werd een afvalemmer in de beerput geleegd. Ook

werd er wel eens iets in de beerput geworpen 'voor het gemak', bijvoorbeeld bij het bereiden van voedsel in de achterkeuken of tijdens de afwas in de keuken en op de achterplaats. Vandaar dat er zoveel kookgerei bij de vondsten zit. Uit het onderzoek door Roos van Oosten weten we nu, dat een beerput bij normaal gebruik na een paar jaar vol raakte met beer. De inhoud slonk wel door een soort compostwerking, maar toch moest hij elke twee tot zes jaar door de 'nachtwerkers' worden leeg geschept om te voorkomen dat hij overliep.⁵ Vanwege de overlast was dit overal nachtwerk. Dit onderhoud gebeurde met een 'beerlepel', mogelijk te vergelijken met de 'beugel' die werd gebruikt om grachten te baggeren, een soort emmer aan een stok. Vondsten zonken door de beer naar de bodem van de put en vormden daar een laag. Bij het legen van de put schraapte de beerlepel over de top van deze laag en woelde wat materiaal los, dat samen met ander zwevend materiaal werd afgevoerd. Vanaf de zestiende eeuw veranderden de beerputten van vorm, doordat ze een uitgebouwde stortkoker kregen, een koker die als uitbouw langs de wand doorliep tot de bodem van de put (*Afb. 6*). Dat vergemakkelijkte immers het legen van de beerputten via de stortkoker bij het herhaalde onderhoud. Zodoende bleef het meeste materiaal toch liggen maar werd wel iets door elkaar geroerd, terwijl er elke keer een fractie van verdween. Dat verklaart ook waarom er zelfs met de 'Alkmaarse methode' bij de 'complete' voorwerpen toch altijd wel ergens een scherfje mist.

Soms was bij een volle beerput een grotere ingreep nodig en dan moest een gat in de

koepel worden gebroken zodat een nachtwerker erin kon om alles in emmers te scheppen. Uiteraard was dit een duurdere operatie omdat een metselaar naderhand de koepel moest herstellen. Bij zo'n grote 'leging' werd de laag afval (vrijwel) geheel verwijderd. In het archeologische vondstenspectrum mis je dan, op wat verdwaalde fragmenten na, de meeste vondsten van vóór de leging.

Beerputten van baksteen werden in Alkmaar al vanaf begin veertiende eeuw gebouwd, het eerst bij de grotere bakstenen huizen van welgestelde burgers. Maar al in de vijftiende eeuw werden beerputten algemeen en kon men achter vrijwel elk woonhuis een gemak met een beerput eronder aantreffen. Ze waren soms rechthoekig maar meestal rond of druppelvormig, afgedekt met een koepelgewelf. In de eerste paar eeuwen werd er nog maar zelden afval in gedeponeerd, maar vanaf de zestiende eeuw leegde men incidenteel wel eens een emmer vol afval in de beerput en begon de accumulatie van een vondstenlaag.

Door de opkomst van riolen in de achttiende eeuw nam het aantal huizen met beerputten gestaag af. Zodoende is het merendeel van onze beerputvondsten te dateren tussen de vijftiende en achttiende eeuw. Er is een piek in de aantallen beerputvondsten tijdens de 'Gouden Eeuw' ongeveer tussen 1575 en 1675, toen de stad zijn maximale omvang en inwonertal bereikte.

Slechts incidenteel werd vuilnis wel begraven in een afvalkuil in de achtertuin. In de opgravingen vinden we bij een huis soms een

paar van dergelijke afvalkuilen. Deze bevatten veel as en een mix van in kleine stukken gebroken en in de kuil verspreid vaatwerk. We vermoeden daarom dat veel afvalkuilen de ruiming bevatten van de eigen vuilnis-kuil, bijvoorbeeld als deze afvalbak achter het huis overvol raakte terwijl er nog geen vuilnisschuit niet kon varen doordat de grachten waren dicht gevoren.

Af en toe vinden we een 'beerputleging-kuil', waarvan de inhoud bestaat uit omgespitte beer met afval die kennelijk bij een onderhoudsruiming van een beerput door de nachtwerkers in de achtertuin is begraven in plaats van netjes afgevoerd. Omdat het doorgaans om de ruiming van een overvolle beerput gaat, kan een beerleging-kuil veel vondstmateriaal opleveren (Afb. 7).

Glasvondsten uit de vijftiende en zestiende eeuw

In de vijftiende en zestiende eeuw bestaat verreweg het meeste gevonden glaswerk uit Duits woudglas, met name noppenbekers, berkemeiers en simpele ribbelbekers (Afb. 8). Het groenige glas kan echter ook uit de zuidelijke Nederlanden of noord-Frankrijk zijn geïmporteerd. Vanaf de tweede helft van de zestiende eeuw komt sporadisch ook Italiaans of Zuid-Nederlands 'facon de Venise' glas bij de vondsten voor (Afb. 9).

Het glaswerk komt in deze periode vrijwel uitsluitend uit de beerputten van de rijkere huizen, die vooral in de Langestraat zijn opgegraven (zie Tabel 1). De teller komt nu op niet meer dan vijftig Maximum Aantal Exem-

plaren (MAE) drinkglazen, opgegraven bij tien huizen. Hoewel we inmiddels tientallen huizen en beerputten uit deze periode hebben opgegraven, levert dit dus niet bijzonder veel glas op. Hoe komt dat? De belangrijkste reden voor de relatieve schaarste aan vondsten voor 1550 is de properheid van de toenmalige Alkmaarders. Er werd nog uiterst weinig afval in de beerputten geworpen en dan gaat het voornamelijk om aardewerken pispotten en om kookpotten die als pispot zijn gebruikt. Misschien was het legen van de beerputten in die tijd niet zo goed geregeld. En de vorm van de stortkokers was ook vaak nog onhandig. Een tweede oorzaak is te vinden in de materiële cultuur van die tijd. In simpele woorden: men bezat in het algemeen niet zoveel spullen. Het was zelfs gebruikelijk om aan tafel het serviesgoed te delen, zelfs in welgestelde kringen. Dat is te zien aan de gedekte tafels op vijftiende eeuwse schilderijen van het Laatste Avondmaal of andere Bijbelse maaltijd-scènes, of van banketten van vorsten en edellieden, waar er minder bekers op tafel staan dan er gasten aanzitten. Uit boedelinventarissen blijkt ook dat men weinig meubilair had en dat zelfs in de rijkste huizen amper een kast was te vinden. En glaswerk was niet het enige materiaal voor drinkgerei. Keramiek, metaal en hout waren belangrijke concurrenten.

Glasvondsten uit de Gouden Eeuw

Drinkgerei van glas werd pas populair door de rijkdom van de Gouden Eeuw. De minder welgestelden bleven echter het Duitse steengoed waarderen. In die periode nam in het algemeen het bezit van allerlei huisraad



8

Twee maigeleins en twee ribbelbekers uit de vijftiende eeuw, een beker met stierkop-pootjes, een knotsglas en een voetbeker uit de zestiende eeuw.

(typenummers: gl-mai-1 en -2, gl-bek-2 en -18, gl-bek-, gl-kno-2, gl-bek-61)

sterk toe. Serviesgoed werd in woonvertrekken opgesteld op allerlei legplanken en rekken of in buffetkasten en wandkasten. De hoeveelheid glaswerk uit de Gouden Eeuw in onze vondstcomplexen is aanzienlijk (zie Tabel 2). Bij 73 panden hebben we 980 MAE drinkgerei van glas. Nogmaals, de cijfers zijn de Maximum Aantallen Exemplaren, want de meeste objecten zijn incompleet.

Het vondstbeeld wordt overheerst door twee hoofdvormen, namelijk de roemers en de eenvoudige bekers. Met afstand staan de kelkglazen op de derde plaats. De verschillende groepen gaan we verderop in het artikel nader bekijken, maar eerst wordt ingegaan op de context van de vondsten.

Alkmaar nam in de zestiende eeuw al een aanloop naar de Gouden Eeuw, met een forse groei vanaf eind vijftiende eeuw. Vanaf 1500



9

Bokaal met deksel van vetro a fili uit de tweede helft van de zestiende eeuw. (gl-bok-1, gl-dek-5)

1400-1600 drinkglazen uit 10 panden	berkemeier e.d.	koolstronk	stangglas	ribbel-beker	eenvoudige beker	bijzondere beker	knotsglas	keikglas	maigeleijn	TOTAAL
Aantal glazen:	16	1	3	11	2	7	3	2	5	50

Tabel 1

Overzicht van glasvondsten uit de vijftiende en zestiende eeuw. De data zijn in detail opgenomen in Bijlage 1

Huurw. <1730		roemer berkern.	eenvoudige beker	stangglas	bijzondere beker	kornelen-beker	bekers vetro a fili	keikglas	bijzonder keikglas	vleugel-keikglas	fluitglas	totaal drinkglas	
16<40	Totaal glazen	17	21	1	2		2		1			44	
16<40	Aantal panden glaswerk	5	8	1	2		2		1			8	
40<60	Totaal glazen	1	12		1		1					15	
40<60	Aantal panden glaswerk	1	7		1		2					9	
60<80	Totaal glazen	18	50	1	7	3	2	12	2	2		97	
60<80	Aantal panden glaswerk	6	6	1	1	2	2	3	1	1		9	
80<120	Totaal glazen	28	44	1	1	4	3	10	2	2	2	97	
80<120	Aantal panden glaswerk	9	9	1	1	3	2	5	1	1	1	11	
>120	Totaal glazen	206	185	8	2	7	28	11	42	3	6	2	500
>120	Aantal panden glaswerk	19	21	4	2	6	9	9	15	3	5	2	25
Verp. onbekend	Totaal glazen	74	107	3	1	6	7	3	23		1	2	227
22 kamers en 7 hzn	Aantal panden glaswerk	17	23	4	5	3	4	3	11		1	1	29
ALLE	Totaal glazen	344	419	12	6	20	45	19	90	5	11	9	980

Tabel 2

Overzicht van glasvondsten uit de vijftiende en zestiende eeuw. De data zijn in detail opgenomen in Bijlage 2

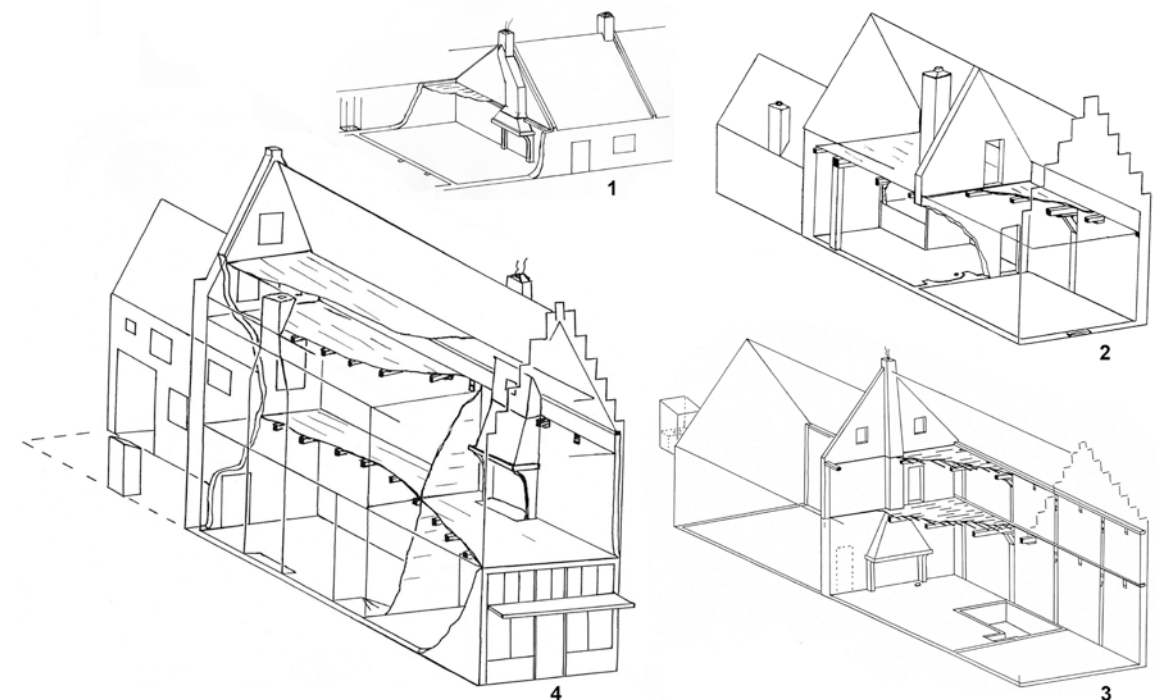
verdubbelde het inwonertal van vierduizend zielen naar achtduizend rond 1575. In de 80-jarige oorlog was Alkmaar 'booming', vooral na de Alkmaarse Victorie, het succesvol afslaan van het Spaans Beleg in 1573. In die tijd trok een enorme stroom vluchtelingen uit de zuidelijke Nederlanden naar Holland. Het inwonertal van Alkmaar steeg in een paar decennia tot wel 13.000 zielen rond 1625. Het aantal huizen groeide van 1.770 in 1561 naar 2.727 in 1630.⁶ De stad werd aan alle kanten vergroot met uitbreidingswijken en nieuwe vestingwerken, maar de bewoners werden binnen de vesten toch dicht opeen gepakt.

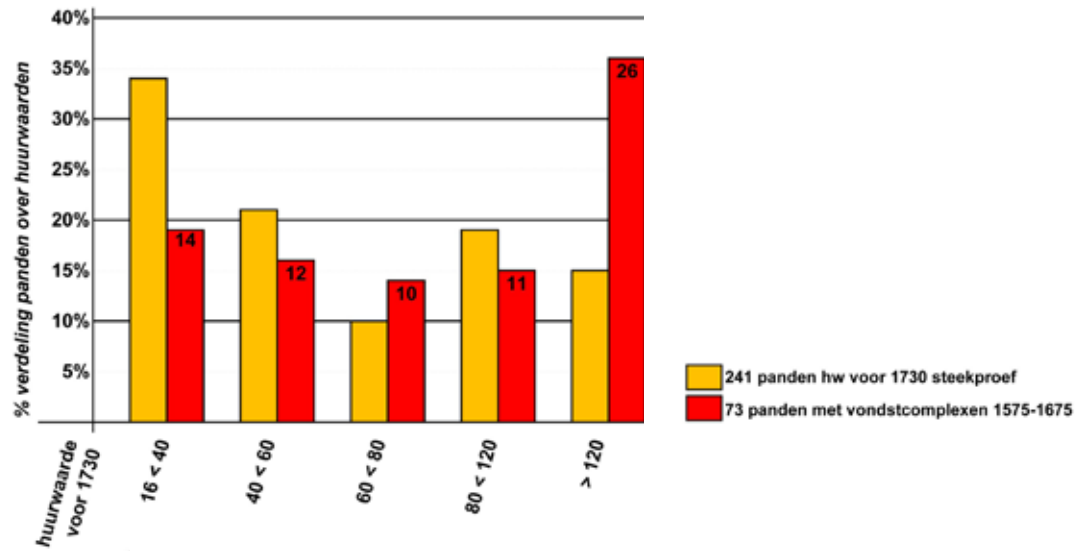
Dit zou drastisch veranderen na 1650. Rond dat jaar begon een langdurige periode van

economische terugval door meerdere oorzaken zoals internationale handelsconflicten en oorlogen en pestepidemieën, waarop ik op deze plek niet kan ingaan.⁷ Rond 1730 was de stad alweer op het inwonertal van 1575. De lange Gouden Eeuw van Alkmaar, van 1500 tot 1650, heeft een duidelijk stempel gedrukt op de stad. Alkmaar dankt hieraan de bestaande stedelijke structuur met de straten en grachten bezet met fraaie monumentale woonhuizen.

10

Huistypen uit de zeventiende eeuw. 1: 'kamer', 2: standaardhuis van twee vertrekken met aangebouwde smalle achterkeuken, 3: standaardhuis van drie vertrekken en verdieping, 4: groot huis met voor- en achterhuis, verdieping met voor- en achterkamer, met aangebouwde smalle achterkeuken





Grafiek 1

Procentuele verdeling van de huurwaarden van alle onderzochte vondstcomplexen uit 1575-1675, vergeleken met de verschillende huurwaarden in de Verpondingen van vóór 1730

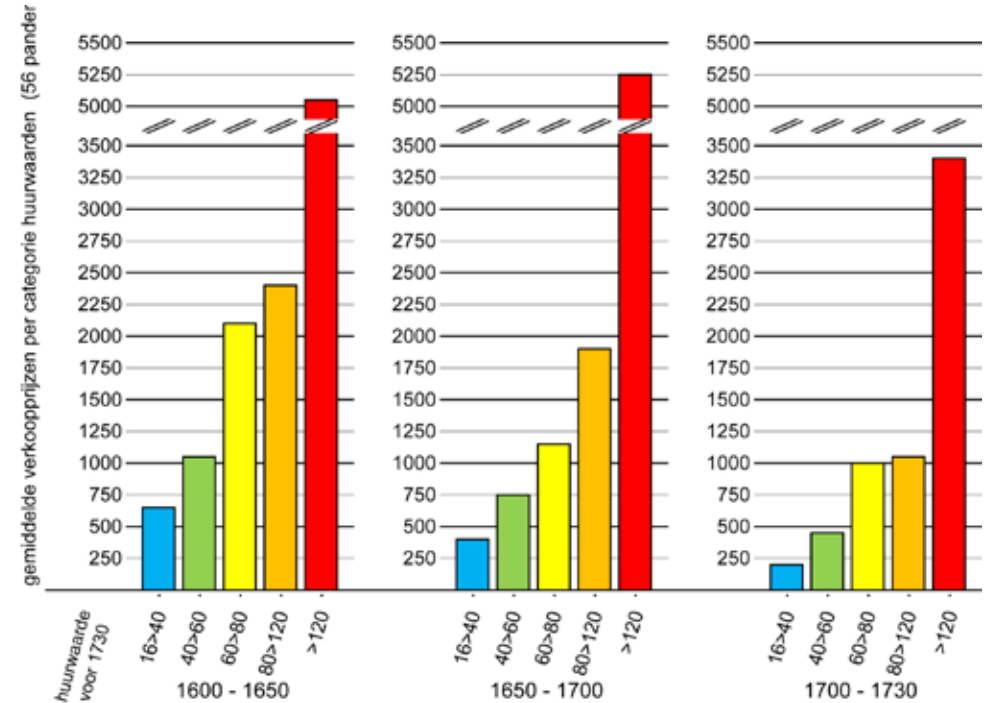
Gebruikers van glaswerk in de Gouden Eeuw

De archeologische vondsten uit afvalkuilen en beerputten zijn te verbinden aan specifieke huizen. Het liefst zouden we dit willen koppelen aan de bewoners, maar dat blijkt in de praktijk een moeizaam traject. We kunnen namelijk in de archiefbronnen wel de eigenaren van huizen vinden, maar slechts voor een beperkt deel ook de bewoners. Veel huizen werden namelijk verhuurd. Dat gold in 1730 voor ongeveer de helft van alle panden en dat zal een eeuw eerder niet minder zijn geweest. Over de verhuur van panden zijn weinig data te vinden, omdat huurders slechts zelden zijn geregistreerd door de overheid. Om die reden gebruik ik hier de huizen als informatiebron over –in elk geval de econo-

mische- status van de glasegebruikers.

Uit een combinatie van archeologisch en bouwhistorisch onderzoek kan globaal het volgende beeld worden gegeven van de huistypen in de Gouden Eeuw (Afb. 10).⁸ Grofweg een derde tot de helft van alle huizen bestond uit kleine eenkamerwoningen, de 'kamer' waar een arm gezin met alle generaties in één vertrek woonde. Een midden-groep huizen, nog eens ruim een derde van alle panden, had een iets groter formaat met twee of drie vertrekken op de begane grond, waar het voorvertrek aan de straat diende als werkplaats en winkel. Maar ook hier werd in feite gewoond in slechts één of twee kamers, met daarboven alleen een opslagzolder. Er was maar een kleine groep rijke inwoners die zich grote huizen veroorloofden, voorzien van een verdieping en meerdere vertrekken. De allerrijksten bezaten dubbel brede panden en er was in de stad zelfs een drieling.⁹

Van de huizen zijn in archiefbronnen de verkoopprijzen overgeleverd en de belasting-

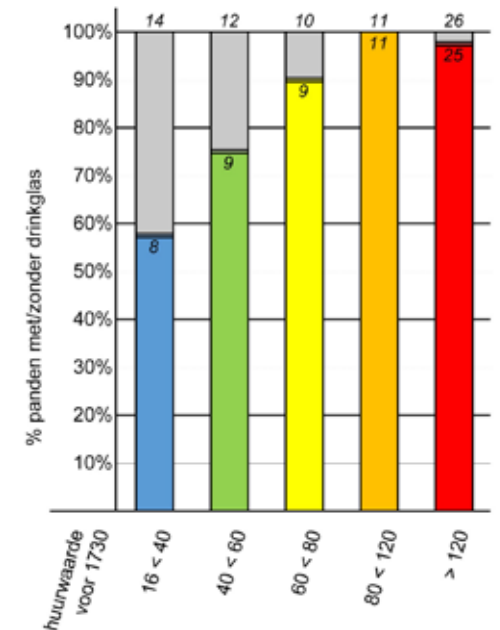


Grafiek 2

Per periode: de gemiddelde verkoopprijzen uitgezet tegen de huurwaarden van vóór 1730. Zie bijlage 3 voor de gebruikte archiefdata

Grafiek 3

Percentages van de aan- of afwezigheid van glaswerk bij panden met opgegraven vondstcomplexen uit 1575-1675, uitgezet tegen de huurwaarden van vóór 1730. Zie bijlage 2 voor de gebruikte archeologische en archiefdata



aanslag van de Verpondingen. Dat laatste was een belasting op onroerend goed, die was gebaseerd op de huurwaarde. Huurwaarde was de jaarhuur van een pand of, als het zelf gebruikt werd, een taxatie daarvan. Van de verpondingen is in Alkmaar alleen de lijst uit 1730 compleet overgeleverd. Ik heb



11

Verschillende typen zeventiende-eeuwse roemers, met puntnoppen (driemaal), met braamnoppen en gladde noppen (gl-roe-7, -6, -10, -2 -9)

een steekproef genomen van elk tiende pand uit de lijst (zie *Grafiek 1*). De categorieën aan huurwaarden zijn globaal te koppelen aan de huistypen. Daarbij blijkt dat tweederde van de panden behoorde tot de lagere huurwaarden – hieronder vallen de kamers en de huizen met twee tot drie vertrekken. In 1730 zijn hierbij ook diverse stallen, schuren en pakhuizen meegeteld. Veel hiervan zullen begin zeventiende eeuw nog zijn gebouwd als woonhuisje maar kregen later door de leegstand een eenvoudiger herbestemming. Het is natuurlijk de vraag, of de huurwaarden van 1730 wel bruikbaar zijn voor onderzoek van de voorafgaande eeuw. Ik heb daarom een analyse gemaakt van de verkoopprijzen van 56 panden, waarvan alle verkopen zijn opgezocht in het archief (zie *Grafiek 2*). De

gemiddelde waardedaling van de panden in 1650-1700 en 1701-1730 is duidelijk zichtbaar. De verkoopprijzen zijn in deze periode gehalveerd! De enige afwijking betreft de prijzen in de duurste categorie van 1650-1700. Hier wordt het beeld echter vertroebeld omdat er diverse grotere bedrijven bij zitten zoals brouwerijen en een zeepziederij die zijn vergroot met de aankoop van (vooral onbewoonde) buurpanden.

De data zijn als bijlage bij dit artikel gevoegd (*Bijlage 3*). Daaruit blijkt dat de huurwaarden in 1730 nog globaal corresponderen met de hoogte van de verkoopprijzen uit de tweede helft van de zeventiende eeuw, maar het beeld is meer diffuus in de voorafgaande periode. De hoofdreden is, dat de waardedaling door de economische teruggang niet gelijk over alle panden verdeeld was. Veel panden vielen ook onder de sloophamer, vooral in de goedkopere klassen. Door dit alles zit er bij de laagste klassen in 1730 nog een bijmen-



12

Linksboven, linksonder en midden drie gladde bekers, boven drie wafelbekers en onder twee wikkeldraad-bekers en een pasdraden-beker, ca 1575-1675. (tweemaal gl-bek-8, gl-bek-5, driemaal gl-bek-19, gl-bek-45 en -33, gl-bek-34)

ging van panden die eerder veel meer waard waren dan de andere.

In *Grafiek 1* zijn ook alle panden weergegeven met goed dateerbare beerputvondsten van o.a. keramiek en glas uit circa 1575-1675 - een datering van vondstmateriaal tot 1650 laat zich niet haarscherp afbakenen, vandaar

een datering inclusief 1650/1675. Daarbij valt op dat beerputten bij de panden met hogere huurwaarden sterk zijn oververtegenwoordigd. Daar zijn enkele oorzaken voor te geven: de opgegraven bouwlocaties bevinden zich vooral bij de hoofdstraten; aan de erachter gelegen grachten hebben de huizen vaker riolen; een beerput wordt bij éénkamer-woningen vaak gedeeld door meerdere huishoudens.

Met de nodige voorzichtigheid kunnen we de opgegraven drinkglazen uit 1575-1675 uitzetten tegen de huurwaarden van 1730.



13

Linksboven een tranenbeker, drie knobbelbekers, een lage en een hoge netwerkbeker, een lage beker met horizontale plooien, een hoge beker met verticale plooien, ca 1575-1675. (gl-bek-15, driemaal gl-bek-12, gl-bek-37 en -10, gl-bek-31 en -34)

Om te beginnen, zijn er panden waarbij glaswerk ontbreekt in de vondstcomplexen (zie Grafiek 3). In de categorie van zestien tot veertig gulden ontbreekt glaswerk zelfs in de vondstcomplexen van bijna de helft van de panden. Hoewel er ook vóór 1650/1675 wel panden waren zonder woonfunctie, is dit verschil toch significant. De armste huishoudens zullen niet of nauwelijks drinkglazen in huis hebben gehad. Maar in de overige panden was glaswerk toch meestal wel in huis.

Het drinkgerei is voor dit onderzoek ingedeeld in enkele hoofdgroepen: roemers, enkele groepen van bekers en enkele groepen van kelkglazen (zie Grafiek 2). In de tabel zijn per huurwaarde-categorie de glasvondsten aangegeven in aantallen exemplaren en in aantallen panden.

Bij het glaswerk zijn roemers en bekers altijd aanwezig. De hoeveelheden roemers, bekers en kelkglazen zijn per huurwaarde verschillend.

Bij de scores van de laagste huurwaarde moeten we in gedachten houden, dat er een paar panden tussen zitten die door een ongewoon sterke waardedaling eigenlijk bij de wat duurere huizen hoorden. De gekke uitkomst met amper drinkglazen bij veertig-zestig gulden kan ik echter niet verklaren.



14

Voetbeker met opschrift in email, Noord-Frankrijk of Zuidelijke Nederlanden, eind zestiende of begin zeventiende eeuw (provenierswoning van het Vrouwengasthuis, opgraving Canadaplein 1998)

Bij de hoogste huurwaarden kun je een gemiddeld aantal glazen per pand uitrekenen van negentien stuks opgegraven glaswerk. Deze zijn tijdens de Gouden Eeuw gebroken, in de bodem beland en uiteindelijk door ons opgegraven. De middenklasse komt gemiddeld per pand op ongeveer de helft, bijna tien glazen. Let wel, ik heb geen rekenformule om dit te vertalen naar de hoeveelheden die destijds op één moment in huis aanwezig moeten zijn geweest. Maar de onderlinge verhoudingen zijn hier wel herkenbaar.

Roemers zijn in de zeventiende eeuw met miljoenen naar Holland geëxporteerd. Het is geen wonder dat de vondsten ervan ook in Alkmaar talrijk zijn (Afb. 11).

Het glaswerk kan een indicatie geven voor de consumptie van bier en wijn. Roemers en bekers waren er in verschillende formaten. Een klein deel van de roemers heeft het volume van bierglazen, terwijl bij de bekers ook halfhoge exemplaren voorkomen die we voor wijn bestemd zouden denken. Als we deze nuance even loslaten en de kelkglazen en de roemers zouden vooral voor wijn zijn gebruikt en de bekers vooral voor bier, dan lijkt het glaswerk voor bier overal licht te overheersen, behalve bij de huurwaarden boven 120 gulden. Daar zijn er iets meer wijnglazen. Voor gedistilleerd zou je een kleiner formaat glas verwachten, vergelijkbaar met de 'pimpelkens' van Chinees porselein. Borrelglazjes zijn in ons glaswerk echter niet duidelijk aanwezig. Vermoedelijk dienden de kelkglazen niet alleen voor wijn maar ook voor de brandewijn. Zou men hiervoor ook de lage



15

Twee stangglazen van groen woudglas en een stangglas van kleurloos en blauw glas, een 'ringenbeker' en een roemertje van hetzelfde soort glas, een maigelein, vier verschillende bekers van vetro a fili en een groene beker met opgebrachte verticale en slingerlijnen, ca 1575-1675. (gl-sta-2, -4 en -12, gl-bek-32, gl-roe-8, gl-mai-1, gl-bek-35, -9 (tweemaal) en -79, gl-bek-35)

bekers met een 'bodempje' kunnen hebben gevuld, zoals in de moderne tijd de whisky?

De vormgeving van bekers en kelkglazen is afgeleid van het glaswerk dat in de zestiende eeuw werd ontwikkeld in Venetië en elders nagevolgd werd in het 'facon de Venise' glas. Uit Venetië kwam de techniek van het kleurlo-

ze heldere 'cristallo', sodaglas van hoge kwaliteit. Bij ons vondstmateriaal echter hebben veel bekers en kelkglazen een lichte groene, blauwgroene of grijze zweem. Slechts een beperkt deel heeft de hoge kwaliteit van de Venetiaanse stijl. Het lichtgroene glas kan deels afkomstig zijn uit de glasblazerijen waar ook roemers werden vervaardigd. Maar de productiecentra van het meeste van dit licht getinte glas zijn onduidelijk.

De categorie eenvoudige bekers omvat een variatie aan vormen (Afb. 12-13). Ongeveer tachtig procent hiervan bestaat uit de wafelbekers, knobbelbekers en tranenbekers. De vormgeving van de hoge bekers onderging



16

Vier 'kometenbekers' van geleidelijk oplopende grootte, samen gevonden in dezelfde beerput, kleurloos glas met blauwe 'kometen' voor de grootste twee, circa 1625-1675 (gl-bek-29)

een wijziging in de loop van de Gouden Eeuw. In de tweede helft van de zestiende eeuw verschenen de bekers waarvan de wand naar boven wijder uitloopt met een uitgebogen rand. Deze werden in de tweede helft van de zeventiende eeuw opgevolgd door de cilindrische bekers met rechte rand. Opvallend is dat bij de knobbelbekers vaak een halfhoog formaat voorkomt met het volume van een wijnglas. De laagste lijken nog verwant aan de middeleeuwse maigelein, een vorm die sporadisch nog in de hele zeventiende eeuw voorkomt. Enkele typen van eenvoudige be-

kers zijn een stuk zeldzamer dan de hierboven vermelde bekers. Het is dan ook de vraag of bepaalde vormen wel bij de eenvoudige bekers thuis horen. Dat geldt met name voor de geplooiden bekers en de netwerkbekers, waarvan ik toch vermoed dat die in de luxe sector thuis horen.

Een bijzondere voetbeker van lichtgroen glas is waarschijnlijk Noordfrans en het opschrift in email lijkt het woord 'boir' te bevatten (Afb. 14).

Een deel van de bekers behoort tot de luxe categorie (Afb. 15-17). Van de exemplaren in 'facon de Venise' zijn het 'vetro a fili' en het ijsglas het meest aangetroffen. Ze komen voornamelijk uit de panden met de hoogste huurwaarden. De 'kometenbekers' zijn steeds van hoge kwaliteit glaswerk en behoren tot



17

De unieke reuzen-ijsglasbeker van 35,5 cm hoog uit de beerput van Langestraat 115/117, opgegraven in 1993. De beker vertoont nog sporen van de goudfolie die bij de restauratie weer is opgebracht. Hij is vervaardigd in het glasatelier van De Twee Rozen in Amsterdam (gl-bek-4)



18

Kelkgladen van uiteenlopende tinten glas: vijf kelkgladen met geribbelde ronde holle knoop op de stam en drie met holle balusterstam, met rechte voetrand en verschillende kelkvormen, circa 1600-1675 (vijfmaal gl-kel-13, tweemaal gl-kel-11 en rechtsboven gl-kel-36)

de luxe glazen. Een setje van vier kometenbekers met oplopende grootte komt uit dezelfde beerput en het stel lijkt als pronkgladen bij elkaar te horen (Afb. 16).

Een deel van het 'facon de Venise' glaswerk -misschien wel het merendeel- zal zijn vervaardigd in het Amsterdamse glashuis van Soop uit 1601 tot 1625 of in de ateliers van de Twee Rozen uit 1621 tot 1676.¹⁰ De unieke reuzen pronkbeker van ijsglas, uit de opmer-

kelijke glasvondst bij Langestraat 115/117 in 1993, kon op basis van het leeuwenmaskeron door Michel Hulst worden herkend als een product van de Twee Rozen, net als een ijsglas papkom met hetzelfde stempel (Afb. 17).¹¹

Alle kelkgladen, niet alleen de fraaie vleugelglazen en fluitglazen maar ook de wat eenvoudiger modellen, blijken een typisch luxe model drinkglas te zijn geweest, bestemd voor alleen de rijkste huishoudens (Afb. 18-19). Ook hier is het vermoeden dat een deel ervan uit Amsterdam komt, maar er is bij de wat eenvoudiger kelkgladen wel veel kleurvariatie. Een prachtige kleurloze tazza met leeuwenkopstam, gevonden in het achtererf



19

Kostbare facon de Venise glazen op stam: tazza met leeuwenkopstam (De Twee Rozen, Amsterdam), kelkglas met samengestelde kelk op balusterstam, drie vleugelglazen, fluitglas met balusterstam, twee fluitglazen met vleugelstam, circa 1600-1675. (gl-taz-1, gl-ke-36, gl-ke-65, -34 en -35, gl-flu-3, -7 en -2)

van het stadspaleis Hof van Sonoy, zou een product kunnen zijn van Soop (Afb. 19 linksboven).¹²

Slot

Met de Verpondingen van 1730 kan een vergelijking worden gemaakt met de opgegraven glasvondsten uit de Gouden eeuw, maar door diverse factoren is er slechts een heel globaal beeld te schetsen. In huizen met middelmatige verkoopprijzen en huurwaarde

wordt het glasservies bepaald door roemers en eenvoudige bekers. Een voorbeeld van een rijk huishouden kwam in 1993 uit de beerput van een schatrijke bewoner van Langestraat 115/117: een grote vondst van 'facon de Venise' glaswerk uit de eerste helft van de zeventiende eeuw, met zowel roemers en eenvoudige bekers als dure bekers en uit-

eenlopende kelkglazen (Afb. 20, pag. 72).¹³ Kelkglazen blijken overigens in het algemeen (en niet alleen de 'facon de Venise' kelkglazen) te zijn voorbehouden aan de huishoudens in de duurste huizen.

Tot slot, de glasvondsten zijn in het echt te zien op drie locaties: in het Biermuseum, het stadskantoor (in kantoor-tijden) en natuurlijk het Stedelijk Museum Alkmaar. U bent er van harte welkom.

Bijlage 1

Drinkglazen uit circa 1400-1600

De glasvondsten worden opgesomd op alfabetische volgorde van het adres, met daarachter de publicatie en eventueel het spoor (bp=beerput), het vondstnummer en de vondstcomplex-datering. Dateringen zijn in eeuwen, met hoofdletters A en B voor een halve eeuw en kleine letters a b c d voor de kwart eeuwen.

- Dijk 29/31, RAMA 10, 92VDA2 bp -glas 16A: 4x berkemeier e.d. (3x gl-bek-53), 2x stangglas, 1x bijzondere beker (voetbeker), 2x knotsglas, 2x kelkglas, 1x maigelein. Totaal drinkglas: 12.
- Ged. Nieuwesloot 40-46, Griffioen e.a. 2016, 11GNI BP2 -glas 16bc: 1x berkemeier e.d., 1x stangglas, 1x bijzondere beker (voetbeker), Totaal drinkglas: 3.
- Langestr 66, RAMA 25, 01LAN49BP5 (spoor 7E) -glas 15-16A: 1x berkemeier e.d., 1x bijzondere beker (opengewerkte voet), Totaal drinkglas: 2.
- Langestr 66, RAMA 25, 01LAN104BP8 (spoor 10F, 15B-20a) -glas 15B/16a: 1x berkemeier e.d., 1x ribbel-beker, Totaal drinkglas: 2.
- Langestraat 115/117, RAMA 5, 93LANBP5A (spoor 12A) -glas 16ac: 4x berkemeier e.d., 1x koolstronk, 1x ribbel-beker, 2x eenvoudige beker, 2x bijzondere beker (2x voetbeker), Totaal drinkglas: 10. Ander glaswerk (geen fles): 4x pisglas, 1 kan op standvoet.
- Langestraat 3B, RAMA 15, 07LAN93BP4 (spoor 3B, 15b-17a) -glas 15b-16a: 2x ribbel-beker, Totaal drinkglas: 2.
- Langestraat 5 RAMA 15: 07LAN27BP2 (spoor 3A, 15b-17a) -glas 15b-16a: 6x ribbel-beker, 1x maigelein. Totaal drinkglas: 7.
- Langestraat 58-O, RAMA 25, 15LAN321BP5 (spoor 607o) -glas 15B-16c: 1x bijzondere beker (voetbeker), 1x maigelein. Totaal drinkglas: 2. Ander glaswerk (geen fles): 1 pisglas.
- Langestraat 60, RAMA 25, 15LAN87+123BP3 (spoor 407H, 15b-19b) -glas 16B: 4x berkemeier e.d., Totaal drinkglas: 4.
- Langestraat 62, RAMA 25, 15LAN181BP4 (spoor 307D) -glas 15A: 1x ribbel-beker, 1x maigelein. Totaal drinkglas: 2.
- Langestraat 62, RAMA 25, 15LAN21BP1 (307R, 15B-m17) -glas 16: 1x berkemeier e.d., Totaal drinkglas: 1.
- Verdronkenoord 102, intern rapport, 96VER22BP1 (15a-17c) -glas 15a-16A: 1x bijzondere beker (dierkoppootjes), 1x knotsglas, 1x maigelein. Totaal drinkglas: 3.

Totaal drinkglazen 50

16x berkemeier e.d., 1x koolstronk, 3x stangglas, 11x ribbel-beker, 2x eenvoudige beker, 7x bijzondere beker, 3x knotsglas, 2x kelkglas, 5x maigelein.

Drinkglazen uit circa 1575-1675

De glasvondsten worden opgesomd volgens oplopende huurwaarde. Na het adres en kadastraal nummer uit 1832 komen de huurwaarde vóór 1730, de publicatie met het vondstnummer en eventueel het spoor (bp=beerput) met vondstcomplex-datering en glas-datering. Dateringen zijn in eeuwen, met hoofdletters A en B voor een halve eeuw en kleine letters a b c d voor de kwart eeuwen.

Huurwaarde 16 < 40 gld per jaar

- Wortelsteeg-O, kamer B248g, huurwaarde voor 1730 16 gulden, RAMA 6, 92WOR3BP1 (17bc-1807) -glas 17bc: 1x eenvoudige beker. Totaal drinkglas: 1.
- Pastoorsteeg W/ Breedstraat, kamer A664a-bis, huurwaarde voor 1730 20 gulden, intern verslag, 90BRE216+215BP5 16d-17A: 7x roemer, 4x eenvoudige beker. Totaal drinkglas: 11.
- Laet 212, standaardhuis A782-Z, huurwaarde voor 1730 24 gulden, RAMA 19, 98LAA192 riool (spoor 9F) 17bc: 1x roemer, 6x eenvoudige beker, 2x kelkglas, 1x fluitglas. Totaal drinkglas: 10.
- Laet 221-W, standaardhuis A840-W, huurwaarde voor 1730 26 gulden(1/2 van 52 voor twee panden), intern verslag, 99RUI5 tonput BP3 (17b-18A) -glas 17b: 6x roemer, 5x eenvoudige beker, 1x bijzondere beker (reliefbeker met ringetjes), 1x beker 'vetro a fili', 1x kelkglas. Totaal drinkglas: 14.
- Achterdam 2, standaardhuis B116, huurwaarde voor 1730 27 gulden, intern verslag, 89ADA2 BP 17ac: 1x roemer, 1x eenvoudige beker, 1x beker 'vetro a fili'. Totaal drinkglas: 3.
- Marktstraat, huistype onbekend A10, huurwaarde voor 1730 34 gulden, intern verslag, 90MAR BP (17A-18bc) -glas 17ac: 2x roemer, 1x eenvoudige beker. Totaal drinkglas: 3.
- Koningstraat 10-12, 2 kamers A74+75, huurwaarde voor 1730 36 gulden, intern verslag, 92KST BP 16d-17a: 3x eenvoudige beker. Totaal drinkglas: 3.

Totaal glazen, huurwaarde voor 1730 16<40:

17x roemer, 21x eenvoudige beker, 1x bijzondere beker, 2x beker 'vetro a fili', 2x kelkglas, 1x fluitglas.
Totaal drinkglas: 45.

Aantal panden met glaswerk, huurwaarde voor 1730 16<40:

17x roemer, 21x eenvoudige beker, 1x bijzondere beker, 2x beker 'vetro a fili', 2x kelkglas, 1x fluitglas.
Totaal drinkglas: 45.

Huurwaarde 40 < 60 gld per jaar

- Wortelsteeg-O, kamer B248g, huurwaarde voor 1730 16 gulden, RAMA 6, 92WOR3BP1 (17bc-1807)
- Laet 210/208, standaardhuis A780, huurwaarde voor 1730 40 gulden, RAMA 19, 98LAA160BP (spoor 8A) 16d-17c: 2x eenvoudige beker, 1x beker 'vetro a fili'. Totaal drinkglas: 3.
- Langestraat 119, standaardhuis A749, huurwaarde voor 1730 42 gulden, RAMA 5, 93LANBP4 (spoor 12/13C) 16d-17b: 1x eenvoudige beker. Totaal drinkglas: 1.
- Doelenstraat 20, standaardhuis A298, huurwaarde voor 1730 48 gulden, intern verslag, 91DST BP 17A: 4x eenvoudige beker. Totaal drinkglas: 4.

- Laet 171, standaardhuis A896, huurwaarde voor 1730 48 gulden, RAMA 12, 05ODG31 afvalkuil (spoor 3H) 17b: 1x eenvoudige beker. Totaal drinkglas: 1.
- Laet 171, standaardhuis A896, huurwaarde voor 1730 48 gulden, RAMA 12, 05ODG32 afvalkuil (spoor 3i) 17b: 1x eenvoudige beker. Totaal drinkglas: 1.
- Koningsweg 27, 2 kamers (Verp.50 48) A206+207, huurwaarde voor 1730 49 gulden, intern verslag, 03KWE BP5 (16d-18A) -glas 16d-17A: 1x kelkglas. Totaal drinkglas: 1.
- Koorstraat 53, standaardhuis A852, huurwaarde voor 1730 52 gulden, RAMA 19, 08LAA1+4+6BP1 (spoor 5A, 16d-18a) -glas 16d-17A: 2x eenvoudige beker. Totaal drinkglas: 2. Ander glaswerk (geen fles) 1 wit schaalpje.
- Hofstraat 17, standaardhuis B814, huurwaarde voor 1730 56 gulden, RAMA 20, 11HFS11BP (spoor4G) 17bc: 1x roemer, 1x eenvoudige beker. Totaal drinkglas: 2.

Totaal glazen, huurwaarde voor 1730 40 < 60:

1x roemer, 12x eenvoudige beker, 1x beker 'vetro a fili', 1x kelkglas. Totaal drinkglas: 15.

Aantal panden met glaswerk, huurwaarde voor 1730 16<40:

1x roemer, 7x eenvoudige beker, 1x beker 'vetro a fili', 2x kelkglas. Totaal panden met drinkglas: 9.

Huurwaarde 60 < 80 gld per jaar

- Doelenstraat 7, standaardhuis A288, huurwaarde voor 1730 62 gulden, Loopik 2013, 11DSTBP1 (17a-19) -glas 17ac: 6x roemer, 15x eenvoudige beker, 1x ijsglas-beker, 2x kelkglas. Totaal drinkglas: 24. Ander glaswerk (geen fles) 1 wit schaalpje.
- Boterstraat 6/8, standaardhuis A564, huurwaarde voor 1730 64 gulden, RAMA 21, 11BTS25+44+46BP (spoor 4A, 17a-d) -glas 17A: 1x roemer, 1x eenvoudige beker. Totaal drinkglas: 2.
- Koorstraat 37, huistype onbekend A783, huurwaarde voor 1730 70 gulden, RAMA 19, 98LAA174BP (spoor 8B) 16d-17a: 2x eenvoudige beker, 1x beker 'vetro a fili'. Totaal drinkglas: 3.
- Langestraat 3B + 3C (gedeelde beerput) 2 panden, met verdieping (hw 80+61 /2) A521 + A520, huurwaarde voor 1730 71 gulden, RAMA 15, 07LAN93BP4 (spoor 3B, 15b-17a) -glas 16d/17a: 1x roemer. Totaal drinkglas: 1. Ander glaswerk (geen fles) 1x pislglas.
- Langestraat 62, standaardhuis A446, huurwaarde voor 1730 72 gulden, RAMA 25, 15LAN21BP1 spoor 307R, 15B-m17) -glas 17A: 1x roemer, 3x eenvoudige beker. Totaal drinkglas: 4.
- Oudegracht 238/240, huis met verdieping A847-O, huurwaarde voor 1730 76 gulden, RAMA 12, 04LAA9BP1 (spoor 6D, 17-18) -glas 17bc: 2x eenvoudige beker, 1x kelkglas. Totaal drinkglas: 3. Ander glaswerk (geen fles) 1 vogelrinkbakje.
- Langestraat 115/117, huis met verdieping A750, huurwaarde voor 1730 78 gulden, RAMA 5, 92LANBP1 (spoor 13B)16B-17b: 2x roemer, 2x eenvoudige beker, 1x beker 'vetro a fili', 1x kelkglas. Totaal drinkglas: 6.
- Langestraat 115/117, huis met verdieping A750, huurwaarde voor 1730 78 gulden, RAMA 5, 93LANBP1 (spoor 13C, 17b-19b) -glas 17b: 7x roemer, 25x eenvoudige beker, 1x bijzondere beker(ringenbeker), 7x kometen-beker, 1x beker 'vetro a fili', 1x ijsglas-beker(reuzenglas), 8x kelkglas, 2x vleugel-kelkglas, 2x fluitglas. Totaal drinkglas: 54. Ander glaswerk (geen fles) 1x bord, 2x tuitkan.

Totaal glazen, huurwaarde voor 1730 60 < 80:

18x roemer, 50x eenvoudige beker, 1x bijzondere beker, 7x kometen-beker, 3x beker 'vetro a fili', 2x ijsglas-beker, 12x kelkglas, 2x vleugel-kelkglas, 2x fluitglas. Totaal drinkglas: 97

Aantal panden glaswerk, huurwaarde voor 1730 60 < 80:

6x roemer, 6x eenvoudige beker, 1x bijzondere beker, 1x kometen-beker, 2x beker 'vetro a fili', 2x ijsglasbeker, 3x kelkglas, 1x vleugel-kelkglas, 1x fluitglas. Totaal panden met drinkglas: 9.

Huurwaarde 80 < 120 gld per jaar

- Langestraat 52, standaardhuis A442-W, huurwaarde voor 1730 80 gulden, RAMA 25, 15LAN811 asput (spoor 8090) 17b: 1x roemer, 1x kelkglas. Totaal drinkglas: 2.
- Langestraat (Van den Boschstraat), standaardhuis A452, huurwaarde voor 1730 80 gulden, RAMA 23, 12GNI200 beerkelder (spoor 6E) 17ac: 1x roemer, 6x eenvoudige beker, 1x kelkglas. Totaal drinkglas: 8.
- Oudegracht 178, standaardhuis A922, huurwaarde voor 1730 80 gulden, RAMA 12, 04ODG1BP1 (spoor 1A) 16d/17a: 1x eenvoudige beker. Totaal drinkglas: 1.
- Langestraat 3B 3C en 5 (gedeelde put) 3 panden met verdieping (hw 80+61+112 /3) A521 + A520 + A519, huurwaarde voor 1730 84 gulden, RAMA 15, 07LAN16BP1 (spoor 3/4C, 14d-18c) -glas 16d-17A: 5x roemer, 9x eenvoudige beker, 1x bijzondere beker (voetbeker), 1x beker 'vetro a fili'. Totaal drinkglas: 16.
- Luttk Oudorp, huistype onbekend B248b, huurwaarde voor 1730 88 gulden, RAMA 6, 92WOR16BP2 1578-17b: 2x roemer, 1x ijsglas-beker, 1x kelkglas. Totaal drinkglas: 4. Ander glaswerk (geen fles) 1 wit schaalte.
- Langestraat 58-W, standaardhuis A444-W, huurwaarde voor 1730 100 gulden, RAMA 25, 15LAN333+361BP7 (spoor 607N) 15A-18b/c: 7x roemer, 8x eenvoudige beker, 1x stangglas, 3x beker 'vetro a fili', 1x ijsglas-beker, 2x kelkglas, 2x bijzonder kelkglas (vetro a fili kelkglas en idem bokaal), 2x fluitglas. Totaal drinkglas: 26. Ander glaswerk (geen fles) 1 bord, 1 pisglas, 1 vogeldrinkbakje.
- Langestraat 58-W, standaardhuis A444-W, huurwaarde voor 1730 100 gulden, RAMA 25, 15LAN331BP6 (spoor 6090, 17a-d) -glas 17ac: 3x roemer, 3x eenvoudige beker, 1x ijsglas-beker, 1x vleugel-kelkglas. Totaal drinkglas: 8.
- Luttk Oudorp 18, huistype onbekend B241, huurwaarde voor 1730 100 gulden, intern verslag, 94LUT BP(17A-18d) -glas 17ac: 7x roemer, 14x eenvoudige beker, 5x kelkglas. Totaal drinkglas: 26. Ander glaswerk (geen fles) 1 pisglas.
- Achterdam 16, huistype onbekend B123, huurwaarde voor 1730 114 gulden, intern verslag, 93ADA15 BP (16d-18A) -glas 16d-17A: 1x eenvoudige beker. Totaal drinkglas: 1.
- Zijdam 5-6, huistype onbekend B137, huurwaarde voor 1730 114 gulden, intern verslag, 02ZDA BP (17) -glas 17ac: 2x roemer, 2x eenvoudige beker, 1x vleugel-kelkglas. Totaal drinkglas: 5. Ander glaswerk (geen fles) 1 vogeldrinkbakje.

Totaal glazen, huurwaarde voor 1730 80 < 120:

28x roemer, 44x eenvoudige beker, 1x stangglas, 1x bijzondere beker, 4x beker 'vetro a fili', 3x ijsglas-beker, 10x kelkglas, 2x bijzonder kelkglas, 2x vleugel-kelkglas, 2x fluitglas. Totaal drinkglas: 97. Ander glaswerk (geen fles) 6

Aantal panden glaswerk, huurwaarde voor 1730 80 < 120:

9x roemer, 9x eenvoudige beker, 1x stangglas, 1x bijzondere beker, 3x beker 'vetro a fili', 2x ijsglas-beker, 5x kelkglas, 1x bijzonder kelkglas, 1x vleugel-kelkglas, 1x fluitglas. Totaal panden met drinkglas: 11.

Huurwaarde > 120 gld per jaar

- Verdrunkenoord 102, huis met verdieping A418, huurwaarde voor 1730 120 gulden, intern verslag, 96VER22BP1(14d/15a-17c) -glas 16-17A: 4x roemer, 5x eenvoudige beker, 2x kelkglas. Totaal drinkglas: 11.
- Langestraat 60, huis met verdieping A445, huurwaarde voor 1730 120 gulden, RAMA 25, 15LAN87+123BP3 (spoor 407H, 15b-19b) -glas 17ac: 30x roemer, 36x eenvoudige beker, 1x kometen-beker, 5x beker 'vetro a fili', 4x kelkglas, 1x vleugel-kelkglas, 1x fluitglas. Totaal drinkglas: 78.
- Langestraat 60, huis met verdieping A445, huurwaarde voor 1730 120 gulden, RAMA 25, 15LAN28 afvalkuil leging (spoor 411E, 17bc-18B) -glas 17bc: 5x roemer, 1x eenvoudige beker, 1x kometen-beker. Totaal drinkglas: 7.
- Langestraat 103, huistype onbekend A754, huurwaarde voor 1730 120 gulden, intern verslag, 93LAN BP6 (15A-18B) -glas 16d-17A: 1x eenvoudige beker, 1x ijsglas-beker. Totaal drinkglas: 2. Ander glaswerk (geen fles) 1 vogeldrinkbakje, 1 kopglas, 1 alambiek.
- Oudegracht 179, huistype onbekend A922, huurwaarde voor 1730 120 gulden, intern verslag, 04OGR BP 17A1x eenvoudige beker. Totaal drinkglas: 1.
- Dijk 29/31, huis met verdieping B104, huurwaarde voor 1730 120 gulden, RAMA 10, 92VDA2 BP 16B: 1x bijzonder kelkglas (bokaal m deksel). Totaal drinkglas: 1.
- Turfmarkt/ Voormeer, huis met verdieping B1108, huurwaarde voor 1730 120 gulden, intern verslag, 89TUR BP (17bc-19A) -glas 17bc: 2x roemer, 3x eenvoudige beker, 2x stangglas, 1x bijzondere beker (voetbeker). Totaal drinkglas: 8. Ander glaswerk (geen fles) 1 pisglas.
- Luttk Oudorp 42, huistype onbekend B207d, huurwaarde voor 1730 120, Roedema 1988a, 87WAG BP1 17a/17a: 11x roemer, 7x eenvoudige beker, 1x stangglas (pasglas), 4x beker 'vetro a fili', 1x ijsglas-beker, 2x kelkglas. Totaal drinkglas: 26.
- Luttk Oudorp 42, huistype onbekend B207d, huurwaarde voor 1730 120, Roedema 1988a, 87WAG BP2 17bc: 1x roemer, 1x vleugel-kelkglas, 1x fluitglas. Totaal drinkglas: 3.
- Langestraat 49, huis met verdieping A589, huurwaarde voor 1730 128 gulden, RAMA 24, 13LAN20BP (spoor 3E, 16d-19A) -glas 16d-17c: 21x roemer, 16x eenvoudige beker, 2x beker 'vetro a fili', 1x ijsglas-beker, 4x kelkglas, 1x vleugel-kelkglas. Totaal drinkglas: 45. Ander glaswerk (geen fles) 1 tuitkan, 1 pisglas.

Bijlage 2

- Langestraat 16, huis met verdieping A470, huurwaarde voor 1730 136 gulden, RAMA 25, 00LAN41BP2 (spoor 4F-2) 16B-17A: 1x roemer, 1x eenvoudige beker. Totaal drinkglas: 2. Ander glaswerk (geen fles) 1 vogeldrinkbakje.
- Langestraat 16, huis met verdieping A470, huurwaarde voor 1730 136 gulden, RAMA 25, 00LAN4BP1 (spoor 5H, 17b-20a) -glas 17bc: 1x eenvoudige beker. Totaal drinkglas: 1.
- Verdronkenoord 139, huis met verdieping B722, huurwaarde voor 1730 137 gulden, RAMA 10, 95HBSBP laag 2 17bc: 2x roemer, 6x eenvoudige beker, 1x beker 'vetro a fili'. Totaal drinkglas: 9. Ander glaswerk (geen fles) 1 bord.
- Laat 175, huistype onbekend A895, huurwaarde voor 1730 142 gulden, RAMA 12, 05ODG1 afvalkuil (spoor 3D) 17A: 2x roemer, 1x eenvoudige beker, 1x kometen-beker, 2x kelkglas. Totaal drinkglas: 6.
- Langestraat 73, huis met verdieping A657, huurwaarde voor 1730 144 gulden, intern verslag, 97LAN2BP1 17A: 4x roemer, 4x eenvoudige beker, 1x ijsglas-beker, 1x kelkglas. Totaal drinkglas: 10.
- Langestraat 73, huis met verdieping A657, huurwaarde voor 1730 144 gulden, intern verslag, 97LAN3/4BP2 17ac: 4x roemer, 4x eenvoudige beker, 2x kelkglas. Totaal drinkglas: 10. Ander glaswerk (geen fles) 1 mini-berkemeier, 1 wit schaalpje.
- Ritsevoort 16-18, huistype onbekend A132, huurwaarde voor 1730 150 gulden, intern verslag, 94RTV BP (17A-18B) -glas 17A: 13x roemer, 29x eenvoudige beker, 1x ijsglas-beker, 7x kelkglas. Totaal drinkglas: 50. Ander glaswerk (geen fles) 1 vogeldrinkbakje, 1 pislglas.
- Langestraat 66-O, huis met verdieping A448, huurwaarde voor 1730 155 gulden, RAMA 25, 01LAN104BP8 (spoor 10F, 15B-20a) -glas 16d/-17A: 20x roemer, 9x eenvoudige beker, 4x beker 'vetro a fili', 1x ijsglas-beker, 1x kelkglas. Totaal drinkglas: 35. Ander glaswerk (geen fles) 1 mini-ijsglasbekertje.
- Langestraat 113, huis met verdieping A751, huurwaarde voor 1730 160 gulden, RAMA 5 + 23, 12LAN67 kuill beerputleging 92LANBP2 (16d-18a) -glas 16d-17c: 4x roemer, 8x eenvoudige beker, 4x stangglas, 1x kometen-beker, 4x beker 'vetro a fili', 2x ijsglas-beker, 5x kelkglas. Totaal drinkglas: 28. Ander glaswerk (geen fles) 1 tuitkan.
- Oudegracht 218, huis met verdieping A879 +A854, huurwaarde voor 1730 164 gulden, intern verslag, 94LAA4 BP1 (17A-18B) -glas 17ac: 21x roemer, 6x eenvoudige beker, 2x beker 'vetro a fili', 1x ijsglas-beker, 4x kelkglas, 1x vleugel-kelkglas. Totaal drinkglas: 35. Ander glaswerk (geen fles) 1 wit vaasje.
- Langestraat 66-W, huis met verdieping A449, huurwaarde voor 1730 176 gulden, RAMA 25, 01LAN27BP3 (spoor 9D)16B/17a: 1x eenvoudige beker. Totaal drinkglas: 1.
- Mient 41, huis met verdieping B375, huurwaarde voor 1730 180 gulden, intern verslag, 92MIE BP16B-17c: 1x roemer, 1x eenvoudige beker, 1x beker 'vetro a fili'. Totaal drinkglas: 3.
- Luttk Oudorp 100, huistype onbekend B176, huurwaarde voor 1730 208 gulden Roedema 1988b, 88LUT beerkelder (17A-18B) -glas 17ac: 2x roemer, 1x eenvoudige beker, 1x kometen-beker. Totaal drinkglas: 4.
- Langestraat 51, huis met verdieping A597, huurwaarde voor 1730 216 gulden, intern verslag, 01LANX BP 16d-17a: 1x kelkglas. Totaal drinkglas: 1.
- Luttk Oudorp, huistype onbekend B248a, huurwaarde voor 1730 220 gulden, RAMA 6, 92WOR13BP3 17bc: 2x roemer, 7x eenvoudige beker, 1x bijzondere beker (voetbeker), 1x kometen-beker, 1x kelkglas. Totaal drinkglas: 12.

Bijlage 2

- Nieuwesloot Hof van Sonoy, stadspaleis A263-a, huurwaarde voor 1730 288 gulden, RAMA 14, 01HOF16 sloot 1576-1644: 1x bijzonder kelkglas (tazza). Totaal drinkglas: 1.
- Luttk Oudorp 36, huistype onbekend B207c, huurwaarde voor 1730 309 gulden, Bitter 1995, 91WOR3 BP (spoor 4H) 17a-c: 24x roemer, 16x eenvoudige beker, 1x kometen-beker, 5x beker 'vetro a fili', 2x ijsglas-beker, 2x kelkglas. Totaal drinkglas: 50.
- Luttk Oudorp 36, huistype onbekend B207c, huurwaarde voor 1730 309 gulden, Bitter 1995, 91WOR65 afvalkuil (spoor 4i) 17A: 1x roemer, 1x eenvoudige beker. Totaal drinkglas: 2.
- Oudegracht 182, drieling m verdiepingA924, huurwaarde voor 1730 318 gulden, RAMA 12, 05ODG23 afvalkuil (spoor 3N)17b: 1x roemer. Totaal drinkglas: 1.
- Oudegracht 182, drielinghuis met verdieping A924, huurwaarde voor 1730 318 gulden, RAMA 12, 05ODG25 afvalkuil (spoor 3o) 17bc: 1x roemer. Totaal drinkglas: 1.
- Oudegracht 26, huis met verdieping (+brouwerij!) B918, huurwaarde voor 1730 400 gulden, RAMA 12, 02ODG35BP1 (spoor 3B) 16d-17c: 1x eenvoudige beker. Totaal drinkglas: 1.
- Oudegracht 26, huis met verdieping (+brouwerij!) B918, huurwaarde voor 1730 400 gulden, RAMA 12, 02ODG43BP2 (spoor 4B) 16d-17c: 1x roemer, 2x eenvoudige beker. Totaal drinkglas: 3.
- Oudegracht 26, huis met verdieping (+brouwerij) B918, huurwaarde voor 1730 400 gulden, RAMA 12, 02ODG46BP3 (spoor 4C, 17a-18c) -glas 17ac: 28x roemer, 16x eenvoudige beker, 1x stangglas, 4x kelkglas, 1x bijzonder kelkglas (gl-kel-36), 2x vleugel-kelkglas. Totaal drinkglas: 52. Ander glaswerk (geen fles) 1 vogeldrinkbakje, 1 mini-berkemeier.

Totaal glazen, huurwaarde voor 1730 > 120:

206x roemer, 185x eenvoudige beker, 8x stangglas, 2x bijzondere beker, 7x kometen-beker, 28x beker 'vetro a fili', 11x ijsglas-beker, 42x kelkglas, 3x bijzonder kelkglas, 6x vleugel-kelkglas, 2x fluitglas. Totaal drinkglas: 500.

Aantal panden glaswerk, huurwaarde voor 1730 > 120:

19x roemer, 21x eenvoudige beker, 4x stangglas, 2x bijzondere beker, 6x kometen-beker, 9x beker 'vetro a fili', 9x ijsglas-beker, 15x kelkglas, 3x bijzonder kelkglas, 5x vleugel-kelkglas, 2x fluitglas. Totaal panden met drinkglas: 25.

Huurwaarde onbekend

- Oudegracht 220, huis met verdieping A881, huurwaarde voor 1730 onbekend, intern verslag, 94LAA88 BP516d-17c: 3x roemer, 15x eenvoudige beker, 1x stangglas, 1x kometen-beker, 3x beker 'vetro a fili', 1x ijsglas-beker. Totaal drinkglas: 24.
- Doelenstraat 1, standaardhuis A291, huurwaarde voor 1730 onbekend, Roedema 1989, 86DST BP (1bc-18A) -glas 17bc: 1x roemer, 6x eenvoudige beker, 2x kometen-beker, 2x beker 'vetro a fili', 2x kelkglas. Totaal drinkglas: 13.
- Oudegracht 28, huistype onbekend B920, huurwaarde voor 1730 onbekend, RAMA 18, 99BLO123bp2 (spoor 4BN, 16d-18a) -glas 16d-17c: 16x roemer, 46x eenvoudige beker, 3x kometen-beker, 1x beker 'vetro a fili', 1x ijsglas-beker, 14x kelkglas, 2x fluitglas. Totaal drinkglas: 83. Ander glaswerk (geen fles) 1 vogeldrinkbakje, 1x afkolfglas.

- Breedstraat achter Langestr 55-W (A664a), kamer (A664a), huurwaarde voor 1730 onbekend, intern verslag, 90BRE86+ 88+104BP4 17ac: 2x roemer, 5x eenvoudige beker, 1x kelkglas. Totaal drinkglas: 8
- Ruitersteeg-Oost, 2 kamers-onder-1- dak -(A879-x), huurwaarde voor 1730 onbekend, intern verslag, 94LAN12 BP2(17B-18A) -glas 17bc: 2x roemer, 2x eenvoudige beker. Totaal drinkglas: 4. Ander glaswerk (geen fles) 1 wit schaalpje.
- Nieuwesloot 91, huistype onbekend A408-O, huurwaarde voor 1730 onbekend, RAMA 25, 15LAN34+26BP2 (spoor 509B) 16d-17c: 39x roemer, 18x eenvoudige beker, 1x beker 'vetro a fili', 1x kelkglas. Totaal drinkglas: 59. Ander glaswerk (geen fles) 2 vogelrinkbakjes.
- Langestraat 64-W, huistype onbekend A447-W, huurwaarde voor 1730 onbekend, RAMA 25, 01LAN2BP1 (spoor 10V, 17bc-19a) -glas 17bc: 1x roemer, 1x vleugel-kelkglas. Totaal drinkglas: 2.
- Breedstraat-W, 4 kamers A664b-c-d-e samen, huurwaarde voor 1730 onbekend, intern verslag, 90BRE237BP2 16d-17a. Totaal drinkglas: 0. Ander glaswerk (geen fles) 1 kopglas, 1 pislglas.
- Houttil Ax6 (Waagplein), huistype onbekend Ax6, huurwaarde voor 1730 onbekend, RAMA 13, 03WAA93 bp (spoor 6C) 16d-17c: 2x roemer, 1x ijsglas-beker, 1x kelkglas. Totaal drinkglas: 4
- Bloemstraat, kamer B935, huurwaarde voor 1730 onbekend, RAMA 18, 98BLO101BP5 (spoor 4CS) 16d/17a: 1x eenvoudige beker. Totaal drinkglas: 1.
- Bloemstraat, kamer B936, huurwaarde voor 1730 onbekend, RAMA 18, 98BLO44+45 afvalkuil (spoor 4DP) 16d/17A: 1x eenvoudige beker, 1x kelkglas. Totaal drinkglas: 2.
- Canadaplein: St.Elisabeth gasthuis, ws 5 kamers aan ZW kant, geen huurwaarde, RAMA 17, 98CAN99 beerkelder (spoor 9C) 16d-17c: 3x roemer, 7x eenvoudige beker, 3x kelkglas. Totaal drinkglas: 13. Ander glaswerk (geen fles) 1 wit schaalpje.
- Canadaplein: St.Elisabeth gasthuis, ws 5 kamers aan ZW kant, geen huurwaarde, RAMA 17, 98CAN135+177 riool (spoor 9E) 16d-17A: 2x eenvoudige beker, 1x bijzondere beker (voetbeker). Totaal drinkglas: 3.
- Canadaplein: St.Elisabeth gasthuis, woning beheerder, geen huurwaarde, RAMA 17, 00CAN1218 BP (spoor 9XN) 16d-17A: 2x eenvoudige beker. Totaal drinkglas: 2.
- Canadaplein: Oude Mannen gasthuis, ws 3 kamers NO in middenvleugel, geen huurwaarde, RAMA 17, 00CAN1201 BP (spoor 9XL) 16d-17c: 5x roemer, 2x eenvoudige beker, 2x stangglas. Totaal drinkglas: 9. Ander glaswerk (geen fles) 1 pislglas.

Totaal glazen huurwaarde onbekend

74x roemer, 107x eenvoudige beker, 3x stangglas, 1x bijzondere beker, 6x kometen-beker, 7x beker 'vetro a fili', 3x ijsglas-beker, 23x kelkglas, 1x vleugel-kelkglas, 2x fluitglas. Totaal drinkglas: 227.

Huurwaarden voor 1730 en verkoopprijzen

Van onderstaande panden zijn de huurwaarden van vóór 1730 en de verkoopprijzen in het archief opgezocht vanwege hun relatie tot opgravingen en gepubliceerd in een van de Rapporten over Alkmaarse Monumenten en Archeologie. Na het adres volgen het kadastraal nummer van 1832 en de huurwaarde voor 1730, vervolgens de prijzen.

- Schoutenstraat 32, standaardhuis A774 huurwaarde voor 1730 16 gulden, verkoopprijzen (jaar): 200 (1718); 250 (1726); RAMA 24
- Wortelsteeg-O, kamer B248g huurwaarde voor 1730 16 gulden, verkoopprijzen (jaar): 250 (1611); 170 (1616); 125 (1630); RAMA 6
- Laat 47-m, B884 huurwaarde voor 1730 20 gulden, verkoopprijzen (jaar): 130 (1686); 300 (1710); RAMA 18
- Schoutenstraat 36/34, standaardhuis A776 +A775 huurwaarde voor 1730 22 gulden, verkoopprijzen (jaar): 534 (1639); 165 (1718); 150 (1725); RAMA 24
- Laat 47-O, B885 huurwaarde voor 1730 22 gulden, verkoopprijzen (jaar): 1000 (1650); 475 (1661); 160 (1685); 58 (1702); RAMA 18
- Bloemstraat, kamer B938 huurwaarde voor 1730 24 gulden, verkoopprijzen (jaar): 25 (1702); 45 (1730); RAMA 18
- Houttil 58, huis met verdieping A465 huurwaarde voor 1730 32 gulden, verkoopprijzen (jaar): 800 (1598); 880 (1640); 410 (1668); 510 (1676); RAMA 25
- Laat 29, B889 huurwaarde voor 1730 33 gulden, verkoopprijzen (jaar): 2575 (1646); 1646-72 extreem verval ?; 550 (1672); 260 (1723); 340 (1729); RAMA 18
- Laat 47-W, B882 huurwaarde voor 1730 36 gulden, verkoopprijzen (jaar): 975 (1617); 1150 (1617); met B883: 400 (1707); RAMA 18
- Oudegracht 28, B920 +921 huurwaarde voor 1730 40 gulden, verkoopprijzen (jaar): 875 (1658); 900 (1660); 800 (1663); 230 (1681); 750 (1725); 850 (1725); 1725/28 verbouwd ?; 1350 (1728); RAMA 18
- Langestraat 119, klein/ standaardhuis A749 huurwaarde voor 1730 42 gulden, verkoopprijzen (jaar): 550 (1584); 850 (1591); 200 (1722); RAMA 5
- Houttil 60, huis met verdieping A466 huurwaarde voor 1730 45 gulden, verkoopprijzen (jaar): 1002 (1600); 1450 (1614); 1555 (1638); 766 (1708); RAMA 25
- Houttil 56, A464 huurwaarde voor 1730 48 gulden, verkoopprijzen (jaar): 701 (1613); 750 (1660); 525 (1661); 500 (1668); 100 (1695); 200 (1702); 236 (1710); 242 (1716); 280 (1721); RAMA 25
- Houttil 64, huis met verdieping A468-N huurwaarde voor 1730 48 gulden, verkoopprijzen (jaar): 950 (1625); 1350 (1635); 1455 (1638); 1000 (1642); verbetering 1642/1650 ?; 1750 (1650); 600 (1685); 550 (1702); RAMA 25
- Laat 119, standaardhuis B751 huurwaarde voor 1730 48 gulden, verkoopprijzen (jaar): 900 (1609); 1160 (1619); 800 (1679); 770 (1797); 250 (1702); RAMA 19
- Hofstraat 14, B816 huurwaarde voor 1730 48 gulden, verkoopprijzen (jaar): 1900 (1622); extreme terugval; RAMA 20

- Laat/ O-hoek Bloemstraat, B881 huurwaarde voor 1730 48 gulden, verkoopprijzen (jaar): 800 (1612); 800 (1621); 800 (1630); 900 (1641); 325 (1656); 250 (1681); 260 (1682); 250 (1687); 235 (1701); RAMA 18
- Laat 31, B888 huurwaarde voor 1730 50 gulden, verkoopprijzen (jaar): 1500 (1655); 550 (1683); 400 (1708); 400 (1723); RAMA 18
- Laat 33, B887 huurwaarde voor 1730 53 gulden, verkoopprijzen (jaar): 1000 (1655); 640 (1675); 380 (1691); RAMA 18
- Hofstraat 17, standaardhuis B814 huurwaarde voor 1730 56 gulden, verkoopprijzen (jaar): 1200 (1592); 1556 (1631); 1155 (1654); 1040 (1655); 750 (1677); 300 (1685); 470 (1688); RAMA 20
- Laat 35, B886 huurwaarde voor 1730 56 gulden, verkoopprijzen (jaar): 810 (1659); RAMA 18
- Langestraat 3-C (-W), huis met verdieping A520 huurwaarde voor 1730 61 gulden, verkoopprijzen (jaar): 2700 (1603); 3000 (1639); 995 (1670); 829 (1674); RAMA 15
- Houttil 62, A467 huurwaarde voor 1730 62 gulden, verkoopprijzen (jaar): 4000 (1626); 1750 (1655); 665 (1689); RAMA 25
- Boterstraat 4, standaardhuis A563 huurwaarde voor 1730 64 gulden, verkoopprijzen (jaar): 450 (1586); 2300 (1633); 2300 (1643); RAMA 21
- Boterstraat 6/8, standaardhuis A564 huurwaarde voor 1730 64 gulden, verkoopprijzen (jaar): 1650 (1622); 1800 (1632); 1950 (1638); 455 (1681); 300 (1688); 505 (1705); RAMA 21
- Schoutenstraat 38, standaardhuis A777 huurwaarde voor 1730 68 gulden, verkoopprijzen (jaar): 450 (1697); RAMA 24
- Langestraat 50, standaardhuis A442-O huurwaarde voor 1730 72 gulden, verkoopprijzen (jaar): 2000 (1630); 2437 (1640); 1500 (1686); vanaf 1686 samen met A442-W; RAMA 25
- Langestraat 62, standaardhuis A446 huurwaarde voor 1730 72 gulden, verkoopprijzen (jaar): 2100 (1610); 1300 (1612); 1450 (1616); 1400 (1623); 925 (1642); 1750 (1656); 1300 (1693); 1275 (1700); RAMA 25
- Langestraat 115/117, huis met verdieping A750 huurwaarde voor 1730 78 gulden, verkoopprijzen (jaar): 1072 (1585); 2450 (1611); 1150 (1729); RAMA 5
- Langestraat 52, standaardhuis A442-W huurwaarde voor 1730 80 gulden, verkoopprijzen (jaar): 1225 (1625); 1700 (1629); 1050 (1686); vanaf 1686 samen met A442-O; RAMA 25
- Langestraat 58-O, standaardhuis A444-O huurwaarde voor 1730 80 gulden, verkoopprijzen (jaar): 2500 (1629); 2900 (1632); 1300 (1671); 660 (1725); RAMA 25
- Langestraat 3-B (-m), huis met verdieping A521 huurwaarde voor 1730 80 gulden, verkoopprijzen (jaar): 2750 (1629); extreme daling naar 500 (1697); RAMA 15
- Huigbrouwerstraat 3, standaardhuis B747 huurwaarde voor 1730 80 gulden, verkoopprijzen (jaar): 2416 (1626); 2230 (1639); 3025 (1655); 600 (1707); RAMA 10
- Laat 121, B750 huurwaarde voor 1730 80 gulden, verkoopprijzen (jaar): 3600 (1632); 1800 (1680); 290 (1712); 420 (1724); RAMA 19
- Langestraat 14, A469 huurwaarde voor 1730 88 gulden, verkoopprijzen (jaar): 1000 (1719); RAMA 25
- Luttk Oudorp, B248b huurwaarde voor 1730 88 gulden, verkoopprijzen (jaar): 2400 (1620); 3325 (1628); 3150 (1631); 3000 (1642); 2400 (1652); 340 (1728); RAMA 6
- Langestraat 54/56, A443 huurwaarde voor 1730 100 gulden, verkoopprijzen (jaar): 2152 (1606); 1867 (1608); 2885 (1626); 2812 (1627); 1050 (1701); RAMA 25

- Langestraat 58-W, standaardhuis A444-W huurwaarde voor 1730 100 gulden, verkoopprijzen (jaar): 2425 (1629); 4200 (1637); 2600 (1655); 1650 (1678); 1400 (1697); 2325 (1703); 1700 (1721); RAMA 25
- Houttil 66, A468 huurwaarde voor 1730 100 gulden, verkoopprijzen (jaar): 1648 (1587); 2653 (1631); 2200 (1636); 5100 (1663); 1500 (1685); RAMA 25
- Hofstraat 15, standaardhuis B815 huurwaarde voor 1730 100 gulden, verkoopprijzen (jaar): 1300 (1612); 1700 (1614); 1575 (1618); 1100 (1676); 1600 (1677); 1400 (1684); 1684/95 verbouwd; 2800 (1695); 1135 (1713); RAMA 20
- Langestraat 5, huis met verdieping A519 huurwaarde voor 1730 112 gulden, verkoopprijzen (jaar): 3205 (1626); 2200 (1698); 2000 (1700); RAMA 15
- Langestraat 60, huis met verdieping A445 huurwaarde voor 1730 120 gulden, verkoopprijzen (jaar): 2200 (1585); 4500 (1629); RAMA 25
- Langestraat 18, standaardhuis A471 huurwaarde voor 1730 120 gulden, verkoopprijzen (jaar): 900 (1619); 1217 (1620)4900 (1644); 1950 (1675); 1200 (1679); RAMA 25
- Kraanbuurt 1, huis met verdieping A524 huurwaarde voor 1730 120 gulden, verkoopprijzen (jaar): 1700 (1582); 1725 (1681)RAMA 15
- Langestraat 49, huis met verdieping A589 huurwaarde voor 1730 128 gulden, verkoopprijzen (jaar): 3500 (1717); 3100 (1723); RAMA 24
- Verdrunkenoord 143, B720 huurwaarde voor 1730 128 gulden, verkoopprijzen (jaar): 2300 (1700); RAMA 10
- Langestraat 16, huis met verdieping A470 huurwaarde voor 1730 136 gulden, verkoopprijzen (jaar): 2500 (1618); 2350 (1624); 7600 (1637); 7600 (1642); 8200 (1643); 3150 (1671); 1810 (1730); RAMA 25
- Verdrunkenoord 139, huis met verdieping B722 huurwaarde voor 1730 137 gulden, verkoopprijzen (jaar): 2500 (1603); RAMA 10
- Langestraat 3-A (-O), huis met verdieping A522 huurwaarde voor 1730 144 gulden, verkoopprijzen (jaar): 5000 (1597); 5700 (1644); 1225 (1700); 1400 (1727); RAMA 15
- Langestraat 7-O, huis met verdieping A518 huurwaarde voor 1730 152 gulden, verkoopprijzen (jaar): 1900 (1682); 1380 (1721); RAMA 15
- Langestraat 66-O, dubbelpand met verdieping A448 huurwaarde voor 1730 155 gulden (samen met A448-W), verkoopprijzen (jaar): 9300 (1631); RAMA 25
- Langestraat 66-W, dubbelpand met verdieping A449 huurwaarde voor 1730 176 gulden, verkoopprijzen (jaar): 9000 (1639); 15000 (1643); 3950 (1721); RAMA 25
- Luttk Oudorp, B248a huurwaarde voor 1730 220 gulden, verkoopprijzen (jaar): 4487 (1632); 4850 (1641); 6000 (1645); 5700 (1649); vanaf 1649 B248a+x bij brouwerij B248a+x: 6600 (1674); 6550 (1675); 6000 (1677); 18000 (1681); 17000 (1684); 11500 (1702); 9400 (1704); 8000 (1724); RAMA 6
- Luttk Oudorp 36, standaardhuis B207c huurwaarde voor 1730 309 gulden, verkoopprijzen (jaar): 4010 (1626); 4400 (1628); zeepziederij 1628; 12800 (1648); vanaf 1648 div percelen erbij; 17000 (1674); 12450 (1679); Bitter 1995
- Oudegracht 26, woonhuis en brouwerij B918 +919 +891 huurwaarde voor 1730 400 gulden, verkoopprijzen (jaar): 1167 (1628); 1490 (1630); na 1630 div percelen erbij en nieuwbouw; 28100 (1676); 30000 (1683); 32000 (1686); RAMA 12
- Langestraat 64-O, A447-O huurwaarde voor 1730 onbekend, verkoopprijzen (jaar): 2225 (1644); 2000 (1649); 1750 (1651); 475 (1680); 600 (1724); RAMA 25

- Langestraat 64-W, A447-W huurwaarde voor 1730 onbekend, verkoopprijzen (jaar): 2560 (1609); 4300 (1632); 5500 (1636); 2810 (1661); 3200 (1680); RAMA 25
- Wortelsteeg-O, kamer B248d huurwaarde voor 1730 onbekend, verkoopprijzen (jaar): 175 (1630); 200 (1631); RAMA 6
- Wortelsteeg-O, kamer B248e huurwaarde voor 1730 onbekend, verkoopprijzen (jaar): 200 (1601); 250 (1608); 168 (1609); 125 (1630); 195 (1632); 156 (1633); RAMA 6
- Wortelsteeg-O, kamer B248f huurwaarde voor 1730 onbekend, verkoopprijzen (jaar): 160 (1615); 154 (1623); voor leeg erf 100 (1673); RAMA 6
- Wortelsteeg-O, standaardhuis B248h huurwaarde voor 1730 onbekend, verkoopprijzen (jaar): 400 (1613); 800 (1650); RAMA 6
- Luttk Oudorp, standaardhuis B248x huurwaarde voor 1730 onbekend, verkoopprijzen (jaar): 3050 (1648); 4050 (1651); RAMA 6



Literatuur

Bartels, M., 1999: *Steden in Scherven. Vondsten uit beerputten in Deventer, Dordrecht, Nijmegen en Tiel (1250-1900)*, Zwolle/Amersfoort.

Bitter, P., 1995: *Geworteld in de bodem. Archeologisch en historisch onderzoek van een pottenbakkerij bij de Wortelsteeg in Alkmaar*, Alkmaar (Publikaties over de Alkmaarse Monumentenzorg en Archeologie, 1).

Bitter, P., 2007: Bitter, P., 2007: 7 Huis, erf en straat, 17 De stad versteent, in: J. Vis, P. Bitter, H. Kaptein et al, *Geschiedenis van Alkmaar*, Zwolle, 79-90, 210-225.

Bitter, P., 2009: Voor het gemak. Beerputten en afvalverwerking in Alkmaar, *Westerheem* 58, 56-71.

Bitter, P., 2011: Into the pit? Waste management and cesspit finds in Alkmaar, in: H. Clevis (red.), *Assembled Articles 4. Symposium on medieval and post-medieval ceramics*, Zwolle 16 and 17 september 2010, Zwolle, 35-56.

Gawronski, J., M. Hulst, R. Jayasena en J. Veerkamp, 2010: Glasafval op het achtererf. Archeologische Opgraving Rozenstraat, Amsterdam (2006), *Amsterdamse Archeologische Rapporten* 50.

Griffioen, A., S. Hakvoort, P. Bitter en N. Tuinman, 2016: Van dorpsuitbreiding tot binnenstad. De opgraving Gedempte Nieuwesloot 46 (11GNI), *Hollandia-reeks* 485.

Hulst, M., 2013: Glazen met maskerons en leeuwenkopstammen uit Amsterdamse bodem, *Vormen uit Vuur* 221, 20-39.

Kaptein, H., 2007: 18 Kaasstad van Holland. Een markt- en verzorgingscentrum van naam, in: J. Vis, P. Bitter, H. Kaptein e.a., *Geschiedenis van Alkmaar*, Zwolle, 226-251.

Loopik, J., e.a. 2013: Alkmaar-Doelenstraat 9. Een archeologische opgraving, *ADC-rapport* 3395.

Oosten, R. van, 2015: *De stad, het vuil en de beerput. De opkomst, verbreiding en neergang van de beerput in stedelijke context*, Leiden (proefschrift Universiteit Leiden).

Roedema, R., 1988a: Opgraving Wageweg 1987, *Alkmaars Bodemnieuws* 1-nr.1.

Roedema, R.J., 1988b: Verslag van het onderzoek gedaan achter het pand Luttk Oudorp 100, genaamd De Korenbeurs (13-7-1988), *Alkmaars Bodemnieuws* 2 nr.1.

Roosendaal, C., 2013: Pracht en praal op dubbele schaal. Dubbel brede woonhuizen in de 18de eeuw, in: G. de Reus, H. de Raad, P. Bitter, C. Roosendaal, N. de Jong (red.), *Machtig en prachtig Alkmaar*, Alkmaar (themaboek Open monumenten Dag 2013), 239-275.

Vis, G.N.M., 1991: *650 Jaar ziekenzorg in Alkmaar 1341-1991*, Alkmaar.

Vis, G.N.M., 1996: *Van 'vulliscuyl' tot Huisvuilcentrale: vuilnis en afval en hun verwerking in Alkmaar en omgeving van de middeleeuwen tot heden*, Alkmaar.

Rapporten over de Alkmaarse Monumenten en Archeologie

RAMA 5: Bitter, P., J. Dijkstra, R. Roedema en R.P. van Wilgen, 1997: *Wonen op Niveau; archeologisch, bouwhistorisch en historisch onderzoek van twee percelen aan de Langestraat*, (Rapporten over de Alkmaarse Monumentenzorg en Archeologie, delen 5 en 5A), Alkmaar.

RAMA 6: Ostkamp, S., e.a., 1998 (98alk3): *Afval van gorters, brouwers en een hospitaal. Archeologisch onderzoek aan het Wortelsteegplein*, Alkmaar (Rapporten over de Alkmaarse Monumentenzorg en Archeologie nr.6).

Literatuur

RAMA 10: Ostkamp, S., R. Roedema en R. van Wilgen, 2001: *Gebruikt en gebroken. Vijf eeuwen bewoning op drie lokaties in het oostelijk stadsdeel*, Alkmaar (Rapporten over de Alkmaarse Monumentenzorg en Archeologie nr. 10).

RAMA 12: Jong-Lambregts, N., P. Bitter, L. Verspaj-Frank et al, 2007: Tussen Zwaard en Fortuin. Enkele opgravingen in Alkmaar 2002-2005, Alkmaar (Rapporten over de Alkmaarse Monumentenzorg en Archeologie nr. 12).

RAMA 13: Bitter, P., en R. Roedema e.a., 2009: *Huizen, havens en handel. Opgravingen bij de Waag en onder het Waagplein (1997-2003)*, Alkmaar (Rapporten over de Alkmaarse Monumentenzorg en Archeologie nr. 13).

RAMA 14: Jong-Lambregts, N. de, e.a., 2009: *Sporen onder het maaiveld, opgravingen in Alkmaar en Koedijk tussen 2001 en 2007*, Alkmaar (Rapporten over de Alkmaarse Monumentenzorg en Archeologie nr. 14).

RAMA 15: Bitter, P., N. de Jong-Lambregts en R. Roedema, 2010: *De Burg en rijke burgerij. Twee opgravingen bij de Spanjaardstraat en Langestraat in 2007*, Alkmaar (Rapporten over de Alkmaarse Monumenten en Archeologie nr. 15).

RAMA 17: Bitter, P., en S. van Zanten (red.), 2013: Voor De Vest. *Opgravingen van vestingwerken, een klooster, een gasthuis en andere resten bij het Canadaplein (1998-2000)*, Alkmaar (Rapporten over de Alkmaarse Monumenten en Archeologie nr. 17).

RAMA 18: Bitter, P., G. van den Berg e.a., 2014: *Onder 'de Houtmarkt'. Opgravingen bij Laat/Bloemstraat in 1998 en 1999* (98BLO, 99BLO), Alkmaar (Rapporten over de Alkmaarse Monumenten en Archeologie nr. 18).

RAMA 19: Bitter, P., m.m.v. R. Roedema, A. Pavlovic e.a., 2013: *Vroeger aan de Laat. Opgravingen in 1998, 2008 en 2009*, Alkmaar (Rapporten over de Alkmaarse Monumenten en Archeologie 19).

RAMA 20: Bitter, P., m.m.v. R. Roedema e.a. 2013: *Historische grond. Opgravingen in en naast de synagoge in de Hofstraat in 2011* (11HFS), Alkmaar (Rapporten over de Alkmaarse Monumenten en Archeologie 20).

RAMA 21: Roedema, R., en P. Bitter, 2013: *Het verre verleden van een Moor. Archeologisch onderzoek bij Boterstraat 4 en 6-8 in 2011* (11BTS), Alkmaar (Rapporten over de Alkmaarse Monumenten en Archeologie 21).

RAMA 22: Griffioen, A., S. Hakvoort, R. Schats, P. Bitter e.a., 2015: *Graven en begraven bij de Minderbroeders. Een archeologische opgraving op de Paardenmarkt in Alkmaar*, Alkmaar/Zaandijk (Rapporten over de Alkmaarse Monumenten en Archeologie nr. 22).

RAMA 23: Bitter, P., G. van den Berg e.a., 2016: *Stukjes van het centrum. Opgravingen bij de Payglop, Langestraat en Gedempte Nieuweloosdijk in 2012*, Rapporten over de Alkmaarse Monumenten en Archeologie 23.

RAMA 24: Bitter, P. (red.), 2017: *Onder woonhuizen en schoenwinkels. Opgravingen bij de Baanstraat, Langestraat en Schoutenstraat in 2013 en 2014*, Alkmaar (Rapporten over de Alkmaarse monumenten en Archeologie 24).

RAMA 25: Bitter, P. (red.), 2019: *Zeven eeuwen wonen, werken en winkelen in de Langestraat van Alkmaar. Archeologisch en bouwhistorisch onderzoek bij Langestraat 16-18, 64-66 en 52-62 in 2000, 2001 en 2015*, Alkmaar (Rapporten over de Alkmaarse monumenten en Archeologie 25). In voorbereiding.

Noten

1 Bartels 1999, blz. 35-36.

2 Ook in de vorige Jaarboeken Historisch Gebruiksglas is in enkele artikelen gebruik gemaakt van deze typologie. Op het moment van schrijven zijn de laatste voorbereidingen gaande voor het op internet beschikbaar stellen van alle data die in het Deventer systeem zijn gepubliceerd. De website gaat in juni de lucht in en staat onder beheer van de Stichting Promotie Archeologie. Momenteel (april 2019) is er nog een oude versie te vinden met achtergrondinformatie: www.archeologie-spa.nl.

3 Vis 1996. Fasel z.j. Rechtsbronnen, blz.311-317.

4 Meer over de omgang met afval en vondsten uit beerputten in: Bitter 2009. Bitter 2011.

5 Van Oosten 2015, 124-137.

6 Kaptein 2007, blz.228.

7 Zie b.v. deel 8 van *de Algemene Geschiedenis der Nederlanden*, Bussum 1979. Over de pest in Alkmaar zie Vis 1991, hoofdstuk 7.

8 Zie onder andere Bitter 2007 hst. 7 en 17.

9 Roozendaal 2013.

10 Gawronski/ Hulst/ Jayasena/ Veerkamp 2010; Hulst 2013.

11 Hulst 2013, afb.19 en 25.

12 Hulst 2013, afb.3.

13 Zie RAMA 5.

Winnaar Prof. Dr Ina Isings Glasprijs

Prof. Dr Hans-Georg Stephan

Met de uitreiking van de tweede Isings prijs in 2018 aan Prof. Dr Hans-Georg Stephan voor zijn artikel *Das mehrkantige Stangenglas, eine Grundform der Trinkgefäße der Renaissance in Europa*, ging ook de termijn voor de inzending voor de prijs van 2020 open. Deze termijn sluit aan het einde van dit jaar. De 'Call for papers' met de voorwaarden staan op onze website en in dit Jaarboek. Met de leden van de jury hopen wij op een brede respons.

Last year the Isings prize was awarded to Prof. Dr Hans-Georg Stephan for his article *The many-sided beaker (Stangenglas), a basic form of the drinking glasses of the Renaissance in Europe*. That also was the starting point of the submission for the prize of 2020, for which the deadline is the end of this year. The 'Call for papers' with the conditions are on our website and in the yearbooks. The members of the jury hope on a wide response.



Mevrouw Lidewij Isings en Prof. Dr Hans-Georg Stephan, november 2018

Letztes Jahr ist der Isingspreis Prof. Dr. Hans-Georg Stephan verliehen für seinen Artikel *Das Mehrkantige Stangenglas, Eine Grundform der Trinkgefäße der Renaissance in Europa*. Danach war auch der Termin geöffnet für die Einreichung zum Preis von 2020. Diese Einreichung schließt am Ende dieses Jahres. Der 'Call for Papers' mit den Voraussetzungen ist auf unserer Website und in den Jahrbüchern zu lesen. Die Mitglieder der Jury hoffen auf einen großen Respons.

Prof. Dr Ina Isings Glasprijs

Wij willen de kennis vergroten over gebruiksglas dat een functie had in het dagelijks leven of bij bijzondere of feestelijke gelegenheden en niet bedoeld was als uiting van kunstzinnigheid. Daarom organiseren wij ieder jaar een symposium en reiken iedere twee jaar de Prof. Dr Ina Isingsprijs voor het beste artikel. De winnaar daarvan ontvangt een geldprijs van € 1.000 en haar/zijn artikel wordt gepubliceerd in ons Jaarboek en website. Wij vragen verzamelaars, antiquairs, medewerkers van musea, universiteiten, erfgoed diensten en anderen hun kennis, onderzoeksresultaten of vragen op schrift te zetten. Zo verwachten wij een stroom van goede artikelen op gang te brengen. Om een breed publiek te bereiken dienen de artikelen zowel wetenschappelijk verantwoord te zijn als begrijpbaar voor de geïnteresseerde leek, voorzien van illustraties en niet langer dan 3500 woorden.

Alle inzendingen worden beoordeeld door een jury van mensen die hun sporen op historisch glasgebied ruim verdiend hebben. In 2016 ging voor de eerste keer de prijs naar *Rariteit of Alledaags over glas gevonden in beerputten in de Jodenbreestraat in Amsterdam* door Michel Hulst en in 2018 naar *Das mehrkantige Stangenglas, eine Grundform der Trinkgefäße der Renaissance in Europa* door Prof. Dr Hans-Georg Stephan uit Duitsland. Voor de prijs van 2020 verwacht de Jury een groot aantal interessante artikelen te kunnen beoordelen om op ons symposium van eind 2020 een winnaar bekend te kunnen maken.

Bij de publicatie van dit Jaarboek is de termijn van inzending voor de prijs van 2020 al bijna verstreken. Daarom roepen wij iedereen op aan de slag te gaan voor de Isingsprijs 2022 waar tot eind 2021 ruimschoots de tijd voor is.

Correspondentie over de prijs en inzendingen naar glasprijs@hethistorischgebruiksglas.nl.

Postadres

Het Historisch Gebruiksglas, Rotterdamse Rijkweg 190, 3042AV Rotterdam.

Prof. Dr Ina Isings Glass Prize

We want to increase the knowledge about utility glass that had a function in daily life or by special or festive occasions. That is why we organize a symposium every year and present every two years the Prof. Dr. Ina Isingsprize for the best article on utility glass. The winner of which will receive a cash prize of €1,000 and her/his article is published in our Yearbook and website. We ask collectors, antique dealers, employees of museums, universities, heritage services and others to put their knowledge, research results or questions in writing. For a wide audience, the articles have to be both scientifically sound as well as understandable for the interested layperson, with illustrations and have no more than 3500 words.

All entries will be judged by a jury of people who have more than earned their spurs on utility glass. For the first time in 2016 the prize went to *Oddity or Everyday, glass found in cesspools in the Jodenbreestraat in Amsterdam* by Michel Hulst and in 2018 to *Das mehrkantige Stangenglas, eine Grundform der Trinkgefäße der Renaissance in Europe* by Prof. Dr. Hans-Georg Stephan from Germany. For the price of 2020 the jury expects to assess a large number of interesting articles.

Upon publication of this Yearbook the term of submission for the price of 2020 is nearly expired. We therefore call on everyone to get started for the Isingsprize

Correspondence, inquiries and submissions go to
glasprijs@hethistorischgebruiksglas.nl.

The mailing address

Het Historisch Gebruiksglas, Rotterdamse Rijkweg 190, 3042AV Rotterdam.

Prof. Dr Ina Isings Glaspreis

Wir versuchen das Wissen zu fördern über Gebrauchsglas, das eine Funktion hatte im Alltag oder zu besonderen oder festlichen Anlässen. Deshalb organisieren wir jedes Jahr ein Symposium und verleihen alle zwei Jahre den Prof. Dr. Ina Isings Glaspreis für den besten Artikel. Der Gewinner erhält ein Preisgeld von € 1.000 und der Artikel wird veröffentlicht in unserem Jahrbuch und Website. Wir bitten Sammler, Antiquitäten-Händler, Mitarbeiter von Museen, Universitäten und anderen Ihre Wissens- u. Forschungs-Ergebnisse oder Fragen zu Papier zu bringen. Um ein breites Publikum zu erreichen müssen die Artikel sowohl wissenschaftlich fundiert sein als verständlich für den interessierten Laien, mit Abbildungen, und nicht mehr als 3500 Wörter haben.

Alle eingereichte Artikel werden von einer Jury bewertet, die sich aus einem ausgewählten Kreis von Glasexperten aus unterschiedlichen Bereichen zusammensetzt. Zum ersten Mal ging der Preis im Jahr 2016 nach *Alltäglich oder Rarität, Glas in Kloaken in der Jodenbreestraat in Amsterdam* von Michel Hulst und im Jahr 2018 nach *Das Mehrkantige Stangenglas, eine Grundform der Trinkgefäße der Renaissance in Europa* durch Prof. Dr. Hans-Georg Stephan aus Deutschland. Zum Preis von 2020 erwartet die Jury eine große Anzahl von interessanten Artikeln bewerten zu können.

Mit dem Erscheinen dieses Jahrbuch ist die Termin für den Preis von 2020 fast beendet. Wir rufen daher alle jetzt schon auf sich an die Arbeit zu machen für den Isingspreis 2022.

Für Fragen über dem Preis und Einträge wenden Sie sich bitte an folgende Kontaktadresse:
glasprijs@hethistorischgebruiksglas.nl.

Die Postanschrift ist

Het Historisch Gebruiksglas, Rotterdamse Rijkweg 190, 3042AV Rotterdam.



Over de auteurs

Colofon

Kitty Laméris doet sinds 2012 onderzoek naar filigrana glas. Naar aanleiding van een tentoonstelling van de collectie Henk Germs schreef ze de catalogus *A collection of filigrana glass*. Samen met haar moeder, zus en broer is zij eigenaar van Kunst en Antiekhandel Frides Laméris, opgericht in 1963. Ze houdt zich met name bezig met Romeins glas, Venetiaans- en façon de Venise glas en tegels. Regelmatig treedt ze op als expert glas en tegels bij het televisieprogramma Tussen Kunst en Kitsch.

Patricia Coccoris heeft praktisch haar hele leven gereisd en veel onderzoek kunnen doen daar waar haar belangstelling het meest naar uitgaat; bloembollenglazen. Uit de diverse bezochte landen werden deze glazen meegenomen zodat haar verzameling nu zo'n 700 stuks bevat die verspreid door haar hele huis staan. Literatuur was er nauwelijks zodat niet alleen overal naar glazen gezocht werd maar ook naar informatie. Het bleek voldoende te zijn om een boek mee te vullen hetgeen geschiedde, in 2012 werd *The Curious History of the Bulbvase* uitgegeven. Diverse tentoonstellingen in binnen- en buitenland waren het gevolg. De belangstelling voor de materie is gebleven. Patricia is nog steeds op zoek naar glazen en nieuwe informatie.

Peter Bitter (1958) studeerde in 1984 af in middeleeuwse archeologie aan de Universiteit van Amsterdam. Na tijdelijke aanstellingen o.a. bij de gemeenten Leiden en Rotterdam, werd hij in 1991 gemeentelijk archeoloog van Alkmaar. In 2002 promoveerde hij aan de Universiteit van Amsterdam op een proefschrift over de opgravingen in de Grote Kerk en de stadsontwikkeling van Alkmaar. Hij heeft met zijn team in de Alkmaarse binnenstad tal van opgravingen gedaan en is auteur van talrijke publicaties over uiteenlopende thema's, waaronder de materiële cultuur aan de hand van vondsten uit beerputten en afvalkuilen. Alkmaar hanteert sinds 1995 het Deventer systeem voor keramiek- en glasvondsten en hij was ook jarenlang mede-redacteur van de typologie. Naast tientallen archeologische rapporten voor vakgenoten publiceerde hij voor breed publiek hoofdstukken in de *Geschiedenis van Alkmaar* (2007) en zijn jubileumboek *Schaven aan Alkmaar* (2016). In 2017 ontving hij van de Historische Vereniging Alkmaar de Oud-Alkmaar prijs.



Bestuur

Mr Willem van Traa, *voorzitter*
Nelleke Nicolai, *arts, secretaris*
Drs David Willem van Traa MBA, *penningmeester*
Johan Soetens

Vormgeving en productie

Ituri Marketing en Vormgeving, Bussum

Druk

Mazeline/De Groot Drukkerij Goudriaan

Uitgave: november 2019

Sponsoren



Het Cultuurfonds beheert ruim 400 Cultuurfonds op Naam. Deze publicatie is mede tot stand gekomen dankzij een bijdrage uit het door het Prins Bernhard Cultuurfonds beheerde het Hugo van Win Glasfonds.



Het Nationaal Glasmuseum Leerdam

Brengt glas tot leven
in museum en glasblazerij!

Museum

Het museum bevindt zich in twee statige, sfeervolle villa's aan het riviertje de Linge in Leerdam. In wisselende tentoonstellingen is historisch glas, hedendaagse kunst en design te zien.

Bij de vaste collectie, die permanent te bekijken is, ligt de nadruk op 20^e- en 21^e eeuwse topstukken zoals het bekende Gildeglass van A.D. Copier.

De Copierbrug in het museum © Ben Deiman



Glasblazerij

De glasblazerij van het Nationaal Glasmuseum Leerdam ligt in het oude centrum van Leerdam. Vanaf de tribune is te zien hoe de glasblazers heet, vloeibaar glas omtoveren tot de prachtigste (kunst)voorwerpen.

Glasblazer Henk Verweij © Ben Deiman



Nationaal
Glasmuseum

Glasmuseum
Lingedijk 28–30
4142 LD Leerdam

Glasblazerij
Zuidwal in het centrum
4141 BE Leerdam
nationaalglasmuseum.nl

Heeft u ook
een fascinatie voor oude
flessen en glas?



De verzamelaarsvereniging de Oude Flesch heeft dat al veertig jaar. Word lid, deel uw kennis en vragen met ons en ontvang vier maal per jaar het Glashistorisch Tijdschrift.

€45,- per jaar

Volg ons op www.deoudeflesch.nl en Facebook

ALLARDPIERSON

**VAN NIJL
TOT AMSTEL**

**ONTDEK 10.000 JAAR
CULTUURGESCHIEDENIS
IN HET VERNIEUWDE
ALLARD PIERSON
ALLARDPIERSON.NL**